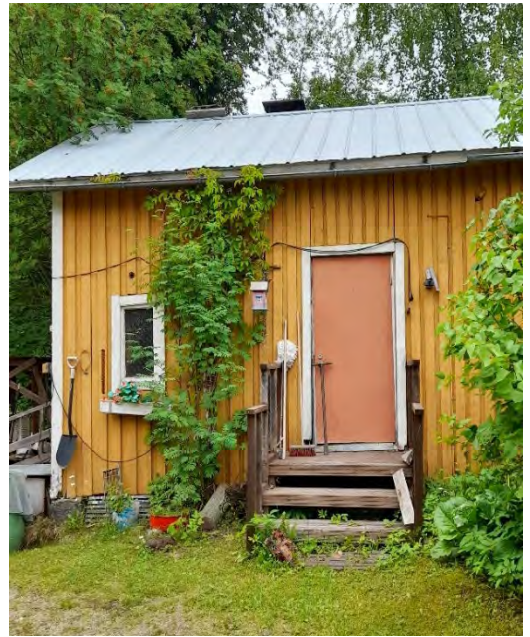


SÖRKÄNMÄEN RAKENNUSINVENTOINTI



RAKENNETUN YMPÄRISTÖN INVENTOINTI

Honkalan Sörkänmäen asemakaavan muutos ja osittainen kumoaminen

Majalankatu (osa), Höökinkatu, Porttilankatu (osa), Hintikankatu, Mortinkatu, Leinosenkatu

Maastokäynnit heinäkuussa 2024

Vilhelmiina Schroderus

kaavasuunnittelija

8.7.2024

LIITTEET:

Sörkänmäen rakennusinventointitaulukko, kaikki kohteet

Johdanto

Sörkänmäen pientaloalueelle laaditaan asemakaavan muutosta, jossa aluetta tarkastellaan asumisen lisäksi virkistymiseen, päivitetään vanhentunutta asemakaavaa yhtenä kokonaisuutena ja kumotaan asemakaavaa pohjois- ja länsireunalta.

Tämän rakennusinventoinnin tarkoituksena on tuottaa asemakaavaa varten tietoa suunnittelualueen inventoidun rakennusperinnön ominais- ja erityispiirteistä sekä arvoista kaavasunnittelun tueksi. Raporttiin on koottu inventointialueen rakennuskanta 1900 – 2010-luvuilta. Inventointikohteiden arviointi perustuu laissa rakennusperinnön suojelusta annettuihin kriteereihin, jotka on jäsennelty arvojen määrittelyyn rakennushistoriallisten, historiallisten ja maisemallisten/kyläkuvallisten arvojen mukaan. Laissa rakennusperinnön suojelusta esitetyt kriteerit ovat:

- harvinaisuus tai ainutlaatuisuus
- historiallinen tyyppisyys alueelle
- aluetta tai tiettyä aikaa kuvaavat tyyppilliset piirteet (edustavuus)
- alkuperäistä tai sitä vastaavan käytön, rakentamistavan, arkkitehtuurin tai tyylin ilmeneminen ja jatkuminen (alkuperäisyys)
- merkitys historiallisen tapahtuman tai ilmiön todisteena tai siitä kertovana ja tietoa lisäävänä esimerkkinä
- näkyvissä olevat eri aikakausien rakenteet, materiaalit ja tyylipiirteet, jotka ilmentävät rakentamisen, hoidon ja käytön historiaa ja jatkuvuutta (historiallinen kerroksisuus)

Arvioinnin pohjalta on annettu suosituksia kaavoitukselle käyttäen seuraavia luokituksia:

sr – suojeltava rakennus tai rakennusryhmä

Merkinnällä esitetään osoitettavan ne kohteet, joissa rakennuksella tai rakennusryhmällä on erityisiä rakennushistoriallisia, historiallisia ja/tai maisemallisia/kyläkuvallisia arvoja. Kohteeseen suoritettavien muutos- ja korjaustöiden tulisi pyrkiä alkuperäisten rakennusten ja rakennusosien säilyttämiseen ja/tai palauttamiseen. Kohteeseen kohdistuvien muutostöiden yhteydessä on suotavaa kuulla museoviranomaista.

/ s-1 – alue, jolla ympäristö säilytetään

Merkinnällä on osoitettu ne kohteet, joissa rakennusryhmä muodostaa rakennushistoriallisia, historiallisia ja/tai maisemallisia/kyläkuvallisia arvoja omaavan kokonaisuuden. Kohteeseen suoritettavien muutos- ja korjaustöiden lähtökohtana tulee olla ympäristön ja sen kulttuurihistoriallisten arvojen säilyttäminen.

Kohteet, joille ei esitetä suojelumerkintää

Rakennusten historia on suositeltavaa huomioida tulevien korjaus- ja muutostöiden yhteydessä, mutta kohteelle ei esitetä varsinaista suojelumerkintää.

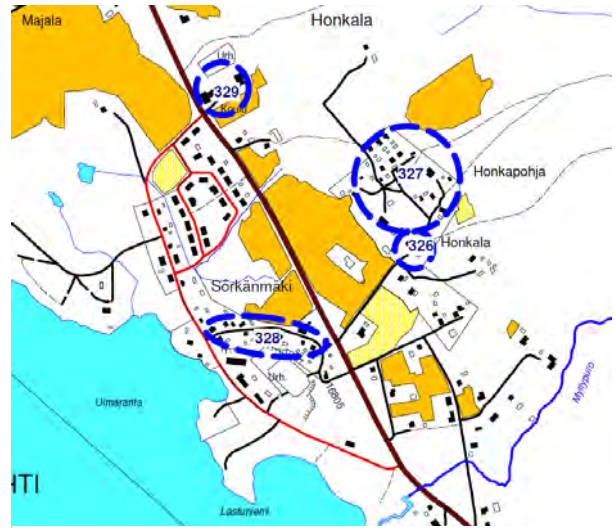
Aiemmat inventoinnit

- Äänekosken rakennuskulttuurin täydennysinventointi. Väisänen, J. Keski-Suomen museo, 2006:

Kohde 328; Höökinkatu (Sörkänmäen alue)

Vanha sahatyöläisten asuinalueen keskeisin alue – Höökinkatu. Rakennukset osin uusittuja ja purettuja, mutta vielä muutama vanha rakennus jäljellä, 1900-luvun alusta vanhimmat pientalot. Ympäristö miellyttävää, ei liian viimeistelyä – rakennukset hiekkaharjun päällä.

Kulttuurihistoriallinen arvo: Paikallisesti sahatyöväen asuinhistoriaan liittyvä alue, jossa rakennuskanta on osittain säilyttänyt perinteisen ilmeensä kokonaisuutena, mutta rakennuksia on myös purettu ja korjauksissa on niin ikään rakennusten alkuperäinen ilme muuttunut. Alueeseen liittyy kuitenkin paljon muistitietoa ja paikallista teollista kulttuurihistoriaa. Maisemallista merkitystä luo yhteinen järvimaisema vastarannalla.



Kuva 1. Alueen inventointikohteet: suunnittelualueelle sijoituu aiempi inventointi Höökinkadusta, joka liittyy Honkalan talon ja Honkapohjan asuinalueen kokonaisuuksiin. Inventointi on toteutettu vuonna 2006.

Liittyy kohteisiin:

Kohde 326; Honkala

Osittain säilyttänyt Vanha Suojärvestä halottu tila. 1800-luvun puolimaissa tehty 2-kerroksinen ja erikoisen korkea maalaamaton eloaitta peltoaukean keskellä, kaksi 1800-luvun jälkipuoliskolta periytyvää maalaamatonta ja vanhassa asussa säilynyttä pariaittarakennusta ja pystyrimavuorattu poikkipäätyinen osin aumakattoinen päärakennus, jota peruskorjailtu. Pihassa myös navettarakennus ja liiteri.

Kulttuurihistoriallinen arvo: Paikallisesti asutushistoriallisesti ja rakennushistoriallisesti merkittävä maatilapihapiiri, jossa eri kokoisia aittoja 1800-luvun jälkipuoliskolta ja jossain määrin ulkoasultaan uudistettu päärakennus. Pihapiiri sijoittuu 1900-luvun alkupuolella syntyneen omakotialueen läheisyyteen, jonka palstat on aikanaan 1910 – 1940-luvuilla erotettu tämän talon maista.

Kohde 327; Honkapohjan pientaloalue

Luonnontilaisessa männikkörinteessä sijaitseva, osaksi vapaaseen muotoon, osaksi rakennuskaavaan ja piirustuksiin pohjautuva sahatyöläisten 1910-40-luvuilla rakentama, nykyisellään lähes puistomainen pientaloalue (16 taloa).

Kulttuurihistoriallinen arvo: Paikallisesti historiallisesti ja maisemallisesti arvokas alkuaan sahatyöväen asuintaloista ja piharakennuksista muodostuva asuntoalue 1910 – 1940-luvuilta. Vanhin osa alueesta esikaupunkityyppistä, suunnittelemattomasti syntynyttä rakennettua ympäristöä ja 1940-luvulta järjestelmälliseen tyyppitalorakentamiseen liittynyttä omakotiasutusta. Maisemallisesti alueelle tyyppilistä nykyisin puistomaisuus ja ns. puukaupunkiperinteeseen liittyvä rakenne.

Sörkänmäen rakennushistoriallinen tausta

1800-luvun loppupuolella nykyisen Suolahden alue oli Laukaan pitäjän Paadentaipaleen kylää. Väestöä oli kylässä n. 900, josta Suolahden keskustan alueella n. 100. Pääelinkeinona oli pienimittakaavainen maatalous ja karjanhoito, kunnes teollistuminen pääsi alkuun höyryvoimaisen vesiliikenteen ja vuoden 1898 rautatien tulon myötä. Vuosisadan taitteessa Suomessa oli taloudellinen nousukausi, jota johti metsäteollisuus. Suolahti sijoittui metsä- ja sahateollisuudelle tärkeän Keitele-Päijänne vesitien varrelle, mikä kannusti varhaisen teollisuuden asettumaan Keitele-järven Suolahden rannoille, jonka mukaan nimettiin rantaan saapuvan rautatien päätepusäkki ja Suolahden kauppala.

”Sörkänmäki on Suolahden vanhoista työläisasutuksen keskittymistä rikasmuotoisin. Rannassa on vähäisiä jäännöksiä teollisuuslaitoksista” (Kantonen, 1997)

Nykyinen Sörkänmäki sijoittuu lahden koillisrannalle Honkalan kaupunginosaan Suolahden keskustaa ja rautatieasemaa vastapäätä. Sörkänmäen kerrotaan saaneen nimensä 1900-luvun puolella Ali Riihijärven toteamuksesta ”täällähän ollaan kuin Sörkässä”, eli kuin Helsingin Sörnäisissä työläisten asuinalueella. Ennen alueesta käytettiin nimeä Lastuniemi tai Takalahti.

Myllypuroilta löytyneen myllyn jäämistön perusteella alueella on todettu olleen pienimuotoista asutusta jo 1700-luvulla. Vuoden 1860 karttassa Sörkänmäen alue vaikuttaa olleen pääasiassa Honkalan tilan peltoja ja rakentamatonta aluetta. Alueen kerrotaan lähteneen rakentumaan Honkalan tilan tyttärien rakennettua talonsa nykyisen Höökinkadun varrelle niin kutsuttuun ”Vävymäkeen”. Talot muodostivat Sörkänmäen työläisyhteisön ytimen asuin- ja pienliiketoiminnalla. Kyseisten talojen hirret ja laudat ovat luultavasti alueella toimineen Ali Riihijärven sahalla veistettyjä ja sahattuja. Käsinveistetyt hirret alueella saattavat olla honkaherroilta Lastuniemestä. Honkaherroiksi kutsuttiin 1900-luvun alun rautatien tuomia tukkikauppiaita, jotka ostivat honkia Keitelelen rannoilta veistettäväksi ja vientiin etelän asutuskeskuksiin, ja jotka viipyivät Friimanniksi kutsutussa vuokratilassa. (Heiskanen, 2015)



Kuva 2. Rajaus karttalehdestä 1840-luvulta, jossa Paadentaipaleen kylä eli nykyinen Suolahti. Honkalan ja Majalan talot peltoineen erottuvat punaisella kuvasta. Sörkänmäkeä ei vielä ole. Vesistön väriä on korostettu alkuperäisestä kuvasta. Kuva: https://www.arkistot.info/pukkimakea/kartat/aa-nekoski_suolahti.jpg

Suomessa rakennettiin paljon, ja puutavaralle oli kysyntää lähellä ja kaukana, mikä aiheutti ryntäyksen tukkikaupoilla. Höyryvoima rautateillä ja laivoissa mahdollisti nopean kasvun vesiteiden ja rautatielinjausten piirissä. Vesitien merkitys Sörkänmäessä on huomattava: lahden ylitys Suolahden keskustaan ja rautatieasemalle oli vaivattomampaa veneillä ja talvisin jäätieillä kuin vaatimatonta tietä pitkin. Järviseudulla tukkilautat, tavarat ja ihmiset kulkivat helpoiten vesistöjä pitkin rautatielinjausten ohella.

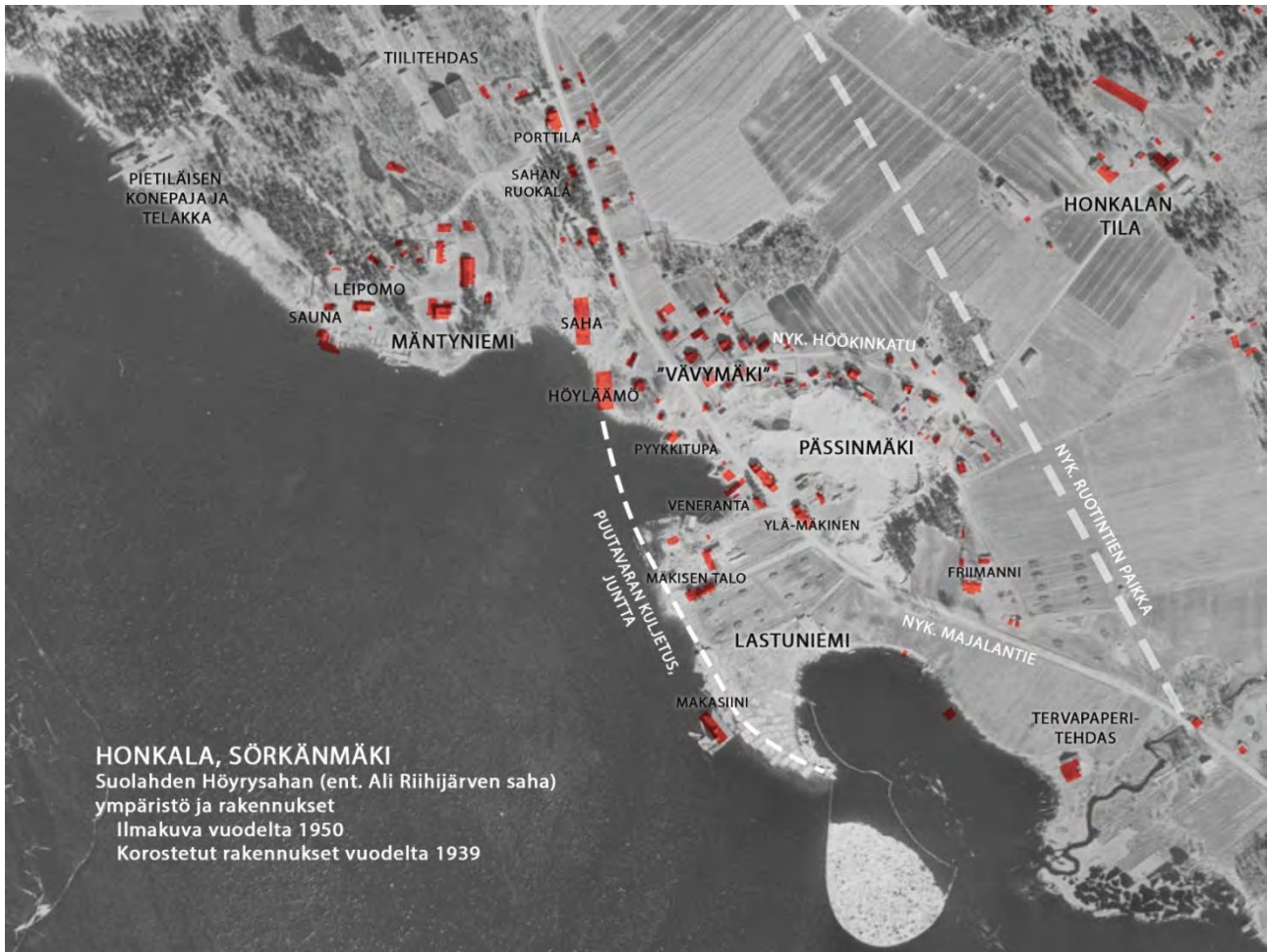
Teollisuus Sörkänmäellä

Ali Riihijärven saha perustettiin Sörkänmäkeen vuonna 1907. Ali ja tämän setä Obadias Riihinen toimivat ensin tukkikauppiaina vuokraamallaan Taival-niemellä eli Lastuniemessä, jonne perustivat sahan ostamilleen ja vuokraamille maille. Ali Riihijärvi rakensi sahan yhteyteen itselleen talon Mäntyniemeen: päärakennuksen lisäksi Mäntyniemen rakennuksia olivat alatupa eli Leipomo, yhteinen sauna sekä useita talli- ja talousrakennuksia. Ali Riihijärven kuoleman jälkeen 1917 liiketoiminta jatkui joitain vuosikymmeniä, kunnes saha tuhoutui palossa.



Kuva 3. Mäntyniemi vuonna 1906. Kuvassa vasemmalla rannassa alatupa Leipomo, laiturin päässä uimakoppi, puiden takana suuri päärakennus ja rinteessä mutterin muotoinen huvimaja. Kuva: Ote postikortista, Rami Lampisen kokoelma. Julkaistu Äksässä 2015

Höyrysaha sijaitsi Mäntyniemen ja nykyisen Höökinkadun (ent. Pekanpolku) välisellä rannalla keskeisellä paikalla. Höyläämörakennus sijaitsi vierellä sahan eteläpuolella. Höyläämöstä kerrotaan jääneen ympäristöön betoniset valta-akselin jalustat – nykyään sahan ja höyläämön paikalla on erillispientaloja ja viheraluetta. Pohjoisempaan sijaitsi tiilitehdas, jonka toiminta jätti ympäristöön jälkiä savi- ja hiekkakaivannoista ja murskattua tiiltä. Alueen teollisuuden tuottamaa sivutuotetta käytettiin myös täyteaineena maanrakennukseen: mäntyniemeen ja sahan välisen notkelmaa kerrotaan rakennettaneen sahan puujätteellä jalankulkua ja nopeaa oikaisua ajatellen.



Kuva 4. Kartta Sörkänmäen teollisuuskohteiden sijainnista. Alueen ympäristö oli lähinnä viljelysmaata: Mäntyniemi erottui ympäristöstään puustoisena alueena, ja pässinmäki palveli soranottoaikkana.

Vuoden 1930 alueen rakennuskantaa havainnollistavaan karttaan on piirretty höyläämöltä puutavaran kuljetusreitti veden ylitse nyk. uimarannan ohi Lastuniemeen, jossa sijaitsi lautatarha, makasiini ja hirsien lastauspaikka. Sahatoiminnan jälkiä kuten kaatuneita taapeleita ja tukkeja on siivottu rantojen vesistöistä. Joitain kiviaineisia rakenteita kerrotaan jääneen maastoon teollisuusrakennuksista, koneiden jalustoista ja laitureista. Lastuniemestä etelään sijaitsi myös tervapaperi- tai kattohuopatehdas, josta jäi maastoon betoninen tervauskaukalon rakenne.



Kuva 5. Ali Riihijärven saha vuonna 1911. Vasemmalla Mäntyniemen rakennuksia: Leipomo, venekoppi ja puiden takana päärakennus, jonka väritys ja muoto oli muuttunut vuodesta 1906: rakennus on vaaleampi, ja siihen rakennettiin tähtitorni. Keskellä kuvaa on saha piippuineen, ja oikealla oleva talo on Kankaisen talo. Kuva: Vanhan Äänekosken Kotiseutuyhdistyksen valokuva-arkisto



Kuva 7. Sahan rakennuksia vasemmalta alkaen: saha ja höyläämö, jossa kuljetusrata Lastuniemen suurelle rantamakasiinille ja lautatarhaan. Taustalla näkyy Sörkänmäen asuinrakennuksia: asuinmökki Töppölä, osa Hintikan kaupparakennusta ja asuntolatalo Ylä-Mäkinen. Kuva: Vanhan Äänekosken Kotiseutuyhdistyksen valokuva-arkisto



Kuva 6. Kuva sahan rannasta, otettu 1900-1915 välillä nykyisen uimarannan kohdalta. Vasemmalla metsästä pilkistää Mäntyniemen talo, ja puuton kohta on reitti tiilitehtaan alueelle. Saha- ja höyläämörakennus sijaitsevat rinteessä rannan tuntumassa. Oikeassa reunassa näkyy Kankaisen talon kulma. Mäntyniemen rannassa on lautataapeleita. Kuva otettu kuorijätteen päältä. Kuva: tuntematon kuvaaja, 1900-1915. Keski-Suomen museo, finna.fi

Koneteknikko J.J. "Jaakoppi" Pietiläisen konepaja perustettiin 1908 Riihijärven sahan ja muun alueen palvelukseen Mäntyniemeen Riihijärven sahalla vuokratulle alueelle. Konepaja ja telakka toimivat hieman sahan sivummalla pohjoisessa Suolahden vanhaa asemaa vastapäätä. Ensitöikseen konepajalla kunnostettiin Laukaan Honkaniemen palaneen sahan höyrykone, joka otettiin käyttöön viereisellä sahalla. Pajalla valmistettiin erilaisia voimansiirtovälineitä ja koneistoja. Pietiläisen konepajan kivijalka ja kiviarkkulaiturin jäännökset on rahoitettu muinaismuistolaililla.

Asuminen ja liiketoiminta

Sörkänmäen 1900-1920 luvun ympäristössä työväen asuintalot olivat maltillisen kokoisia. Sahatoimijalla ja myöh. kauppialalla oli vuokrataloja, joissa oli useita asuntoja. Työläisväestön asuntopula oli kriittisin Suolahdessa 1910-1920 luvun taitteessa nopean kasvun aikaan. Asuntotuotanto oli hidasta ja työväki pystyi rakentamaan itselleen vain iltaisin ja öisin, mikä johti asumiseen vaatimattomissa oloissa, jopa lotjissa ja kylmissä ladoissa. Vuokratalot olivat luultavasti hirsi-rakenteisia, yksikerroksisia ja ulla-kollisia. Yksi sahan vuokrataloista ”Ylä-Mäkinen” on säilynyt ja on nykyisin pientalona.

Oli tavanomaista, että pienessäkin talossa asui usea perhe. Höökinkadun taloissa oli myös pienimuotoista liiketoimintaa. Nykyisen Majalankadun varrella oli ainakin neljä kauppaa: Adiel Höökin sekatavarakauppa Höökin talossa, jonka vieressä Osuuskauppa, Pieti-Kallen kioski ja Hintikan kauppa. Alueella toimi myös puuseppä, suutareita, kotileipomo ja poliisi. Takalahden postikonttori toimi Höökin talossa, ja siirtyi 1980-luvulla uuden Sörkänrivi-rivitalon päätyhuoneistoon.

Höökin talo, mansardikattoinen Osuuskauppa sekä Höökinkadulla sijainnut Rossin kahvilatalo ovat Sörkänmäen säilyneitä liiketoimintaa ja asumistarpeita palveleita rakennuksia, ja ovat nykyisin pientaloja. Hintikan kauppa oli viimeisimmillään huomattavan suuri rakennus alueen muuhun 1900-luvun alkuvuosikymmenten rakennuskantaan verrattuna: vanhoissa kuvissa näkyy, että rakennus olisi ollut aluksi n. 1/3 pituinen viimeisestä julkisivun pituudestaan. 1950-luvun lisäosalla L-muotoiseksi kasvanut Hintikan kauppa ja vanhat kioskirakenteet ovat sittemmin korvaantuneet uudella rakennuskannalla 1980-luvulta lähtien.



Kuva 8. Sörkänmäen ranta 1900-luvulla. Rakennuskokonaisuus vasemmalla on ollut kolmen perheen vuokrattu asuintalo ”Mäkisen talo” talousrakennuksineen. Oikealla saunamökki ”Pietiläinen”. Rannassa on puita harvakseltaan ja hiekkainen ympäristö on osittain myllättyä. Kuva: Vanhan Äänekosken Kotiseutuyhdistyksen valokuva-arkisto



Kuva 9. Osuuskaupan rakennus alkuperäisessä asussaan. Myymälään käytiin rakennuksen kulmasta Höökinkadun ja Majalankadun risteyksessä. Kuva: Vanhan Äänekosken Kotiseutuyhdistyksen valokuva-arkisto



Kuva 10. Hintikan kauppa kuvattuna 1980-luvulla. Rakennus on ollut pitkä ja harjakattoinen kahdella poikkipäädellä. Rakennuksen takana oli kaupan laajennusosa ja useita kuisteja. Sörkänmäen vanhemmissa rakennuksissa harjakaton päädissä suuri frontoni tai ”kirkonkatto” on ollut huomattavan yleinen. Oikea kuva otettu nyk. uimarannalta, ja siinä näky Sörkänrivi, venekoppi ja nyk. puretun Hintikan kaupparakennuksen kulma. Kuvat: vuosilta 1986 ja 1987

Kaupunkisuunnittelu: ensimmäinen asemakaava 1939

1940-luvulla Suolahden kauppalaan laadittiin ensimmäiset asemakaavat tamperelaisen arkkitehti Georg Henrikssonin piirtämänä. Sörkänmäen Honkalan kauppalanosan asemakaava noudattaa ja jäsentee Honkalan Honkapohjan 1900-luvun alkupuolella rakentunutta pientaloaluetta, jonne kaavailtiin kampamaisia tonttikatuja ruutukaavaan: Käentaival, Kotkantaival, Kurjentaival ja Haukantaival. Kotkantaipaletta oli rakentunut kolmen pientalon verran, josta syntyi omaleimainen ja pienimittakaavainen asuinympäristö.

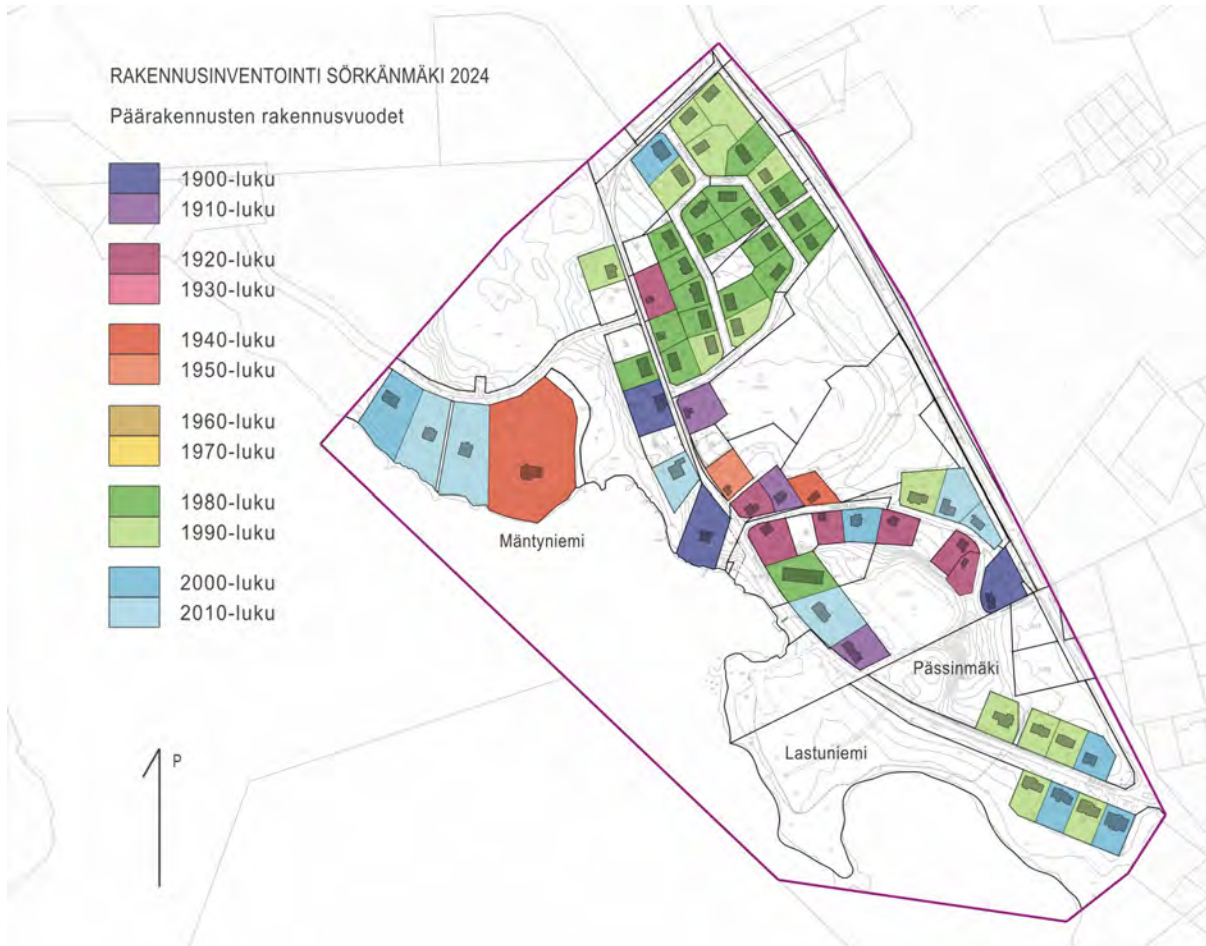


Kuva 11. Suolahden ensimmäinen asemakaava Honkalan kauppalanosasta 1939. Kaavaan on korostettu vihreällä suuret geometriset puistoalueet ja ruskealla kolmikerroksisten asuinkerrostalojen alue. Honkalan puolelle on suunniteltu Majalan koululta alkava julkisrakennusten kokonaisuus, jossa violetilla korostetut julkisrakennukset sijoittuvat rinteiden harjanteille yhtenäisellä puistoalueella, joka päättyy Honkalan tilaan. Keskimmäiseltä julkisrakennukselta lähtee viivasuora puistoakseli ent. sahan alueelle. Vaikka suunnitelma on kaupunkimainen ja mittava, olevaa rakennuskantaa on kuitenkin jokseenkin huomioitu tielinjauksissa nyk. Höökinkadun alkupään ja Honkalan tilan kohdalla. Suurten linjojen kohdalla pienet asuinrakennukset olisivat saaneet väistyä. Kuva: Äänekosken kaupungin arkisto

Sörkänmäki on pitkälti rakentunut ennen 1940-luvun asemakaavaa rannan ja maaston muotojen mukaan. Asemakaavassa rantaviivan käsittelyssä näkyy paikan merkittävyys: sahatoiminnan todettu poistuminen on huomioitu Mäntyniemen kupeessa osoittamalla kohta viheralueeksi. Ympäristöä jäsentävä ensimmäinen asemakaava on pääasiassa jäänyt toteutumatta.

Sörkänmäen rakentumisen merkittävimmät vaiheet

Sörkänmäen rakennuskannassa päärakennuksia tarkastellessa vanhimmat säilyneet kohteet (violetti, purpura) sijoittuvat Höökinkadun ja Majalantien risteuksen ympäristöön. Rakentumisen vaiheista merkittävimpiä vuosikymmiä ovat 1900-1930 -luvut, sekä 1980-2000-luvut. Jälleenrakennuskauden tyyppitaloja (1940-1950) tai 1960-1970-luvun rakennuksia (punainen, keltainen) ei juuri sijoitu alueelle, ja tuona aikana huomattava osa sahayhdyskuntaan ja teollisuuteen liittyvistä rakennuksista on poistunut ympäristöstä. Nykyisin arviolta eniten rakennuskantaa on 1980-, 1990- ja varhaisimmilta vuosikymmeniltä.



Kuva 12. Vuonna 2024 olleen rakennuskannan päärakennusten rakennusvuodet on esitetty ryhmittäin kiinteistötietojärjestelmään pohjautuen.

1900-1930 -lukujen rakennuskanta: sahayhdyskunta

1900-luvun alun teollistumisen alkuaikaan kärsittiin laajasta asutuspulasta, joka pakotti työväkeä asumaan tiivistä ja vaatimattomissa oloissa. Sahatoimijat rakennuttivat tyväelleen puurakenteisia asuintaloja eri puolella Suomea. Päärakennusaineena oli puu hirsi- tai pystyrunkona, ulkoverhouksena puuverhous, pihoja rajasivat rima-aidat, ja puupinnat olivat usein maalattu keittomaaleilla puna- tai keltamullalla. Aluksi rakennukset olivat vuoraamattomia. Räystääs, nurkka- ja vuorilaudat maalattiin valkoiseksi, ja yleinen kattotyyppi oli pelti- tai huopakatto. Perustus toteutettiin luonnonkivijalalle tuulettavana alapohjana. Työläisten ja sahan asuinrakentamisessa oli perinnerakentamisesta sävyjä: joskus rakennettiin myös pärekattoja, muurattiin leivinuuneja ja pihalle tarvittiin karjasuojia pienimuotoista omavaraistaloutta varten. Tyyliään käytännön sanelemisissa asuinrakennuksissa oli joitain klassismin, nikkarityyliin tai kansallisromantiikan piirteitä, mutta huomattavasti vähemmän koristelua kuin ajan julkisrakennuksissa (mm. rautatierakennukset, koulut, kirkot) joista rakentajilla oli tapana omaksua koristeaiheita.

Rakennusten massoittelua säänteli hirren eli puun mitat, jotka myös ohjasivat jaottamaan julkisivua rakenteellisesti järkeviin aukotuksiin ja symmetriaan. Ikkunat olivat sisäänulos avautuvia, t-mallisia kahdella tai suuremmissa huoneissa kolmella puitteella (ns. tuvanikkunat). Pienemmät ikkunat olivat usein kaksijakoiset, ja vain täysin toissijaiset yksiruutuisia ja pieniä. Ikkunoita rakensivat puusepät ja lasimestarit käsityönä. Yleisin lämmitysmuoto oli puulämmitys: huoneissa oli pönttöuuni, leivinuuni ja hella tai kamiina, ja rakennuksissa oli kantovesi.

Tavallisesti ovet olivat usein peilikehyksellisiä ja eristämättömiä, joskus paneloituja tai kapealla yläikkunalla varustettuja. Sörkänmäellä ei havaittu säilyneitä peiliovia ulko-ovina. Perinteiset kuistit olivat usein rakenteeltaan kylmiä, ja tuvan sisäänkäynti oli vielä porstuan oven takana. Rakennusten korjaamisessa ja parantelussa energiatehokkuutta on ensikädessä parannettu ovia ja ikkunoita tiivistämällä ja korjaamalla ilmavuotoja, ja vasta myöhemmin vaihtamalla kokonaan uudenaikaisiin. Vanhoja säilyneitä ulko-ovia tapaa Sörkänmäellä vain talousrakennuksissa.

Jotkut säilyneet katosrakenteet ovat koristeellisesti viinotuettuja ja harjan kaltevuudessa. Sörkänmäellä koristepeeneleita on käytetty ulkona, mikä on ollut tavanomaista pienissä määrin liiketilojen julkisivujen koristeena, mutta on asuinrakennuksissa verrattain harvinaista etenkin julkisivupintana. Verhoaminen kertoo kenties varakkuudesta, rakennuksiin liittyneestä pienliiketoiminnasta tai kadun merkityksestä yhtenä asuinalueen pääkatuna. Sahan läheisyys on toisaalta taannut hienonkin materiaalin saatavuuden alueella. Rakennuksissa on mansardi- ja harjakattoja, joista jälkimmäisessä frontoni tai ”kirkonkatto” rakennuksen päädyssä on ollut huomattavan yleinen ratkaisu.

Talousrakennukset koostuivat usein monesta toiminnosta. Samassa rakennuksessa saattoi olla vierekkäin mm. eläinsuoja, ulkhuone, liiteri, varastotiloja, verstaas tai sauna, minkä seurauksena rakennuksen pitkällä sivulla on useita ovia. Joskus oven yläpuolella on ikkuna valoa tuomaan. Suurten sahatoimijoiden asuntoloita varten rakennetut ulkhuone- ja saunarakennukset ovat tyypillisesti olleet vankemmin rakennettuja, ja siksi säilyneet yksittäisten työläistalojen talousrakennuksia ja karjasuojia paremmin nykypäivään, jos alueella ei ole ollut uudistuspainetta.

Sörkänmäen ympäristössä on polveilevuutta. Talousrakennuksilla rajatut pihat ja tonttikatua reunustavat asuinrakennukset ovat jäsentäneet julkisen ja yksityisen tilan rajoja katunäkymässä, mutta myös tuoneet



Kuva 13. Asuinrakennuksia Sörkänmäellä. Yllä Suutari Toikkasen talo 1930-luvulla ja alla Höökin talo, jossa toimi useita liikkeitä ja posti. Höökin talossa ensimmäinen kerros oli aluksi hirsipinnalla ja yläkerta verhoitu kapealla pystypuupaneelilla. Kuvat: Vanhan Äänekosken Kotiseutuyhdistyksen valokuva-arkisto



Kuva 14. Inventointialueen 1900-1930-lukujen rakennuskanta.



Kuva 15. Vanhinta rakennuskantaa Sörkänmäellä, jossa sahayhdyskunnan piirteitä. Kuvat Majalankadulta ja Höökinkadulta.

asumisen näkyväksi ja keskeiseksi osaksi tien toimintaa. Asuinrakennusten sijoittelulla on saavutettu luonnollisia valvonnallisia etuja ja mm. vähennetty pihan auraustarvetta. Ympäristöstä välittyy pienimittakaavaisuus ja jaetun ympäristön yhteisöllinen luonne: Sörkänmäen rannalla on pidetty veneitä ja venevajoja, hoidettu askareita yleisessä pyykkituvassa ja saunottu yhteisessä saunassa. Pienimuotoista maataloutta toteutettiin myös asuinrakennusten pihapiirissä, ja puutarhan kasvit olivat pääasiassa hyötykasveja.

Sahojen läheisyydessä oli usein konttorirakennuksia tai tehtaanomistajan ja -johtajien taloja, jotka sijaitsivat hieman sahan alueesta ja lautatarhoista sivummalla. Sörkänmäellä Mäntyniemessä sijaitsi Ali Riihijärven rakentama sahanomistajan talo, jonka kerrotaan olleen huomattavan suuri ja moninainen: jokaisessa huoneessa kerrotaan olleen kaakeli- tai pönttöuuni, rakennus oli pohjakartassa pohjaltaan U-muotoinen ja polveileva, ja pihalla oli useita tallirakennuksia, kanala, paja ja ”Leipomona” tunnettu alatalo. 1900-luvun alkuvuosikymmeninä rakennuksesta on otettu kuvia vesiltä käsin, joissa näkyy vain pilkahduksia rakennuksesta ja sen tähtitornista. Päärakennus tuhoutui tulipalossa, ja uudelleenrakennettiin 1940-luvulla eri muotoisena. Inventointialueelle sijoittuu toinen huomattava pientalo: valttarin eli sahanhoitajan talo ”Ollila”, joka on työläisasutuksia ja liikerakennuksia huomattavasti suurempi. Pihalla on myös tavallista suurempi talousrakennus. Lisäksi inventointialueen ulkopuolelle sijoittuu kaksi 1920- ja 1940-luvuilla rakennettua erillispientaloa ympäristöineen (Porttilankadun ja Majalankadun päissä), jotka saattavat liittyä sahan kulttuuri- ja rakennushistoriaan, mutta jäävät inventointialueen ulkopuolelle.

1930-luvulle tultaessa rakentamisessa pyrittiin pois talonpoikaisuudesta ja turhasta koristelusta funktionalismiin hengessä, joka näkyy Suolahden keskustan puolella kivisissä liikerakennuksissa. Sörkkään suurempi jälki jäi kuitenkin saha- ja pienteollisuuden kulta-ajasta.

1940-1960 -lukujen rakennuskanta: rakentaminen vähäistä

Sotienjälkeinen jälleenrakentamisen ja varhaisen modernismin aika: rakentamisessa näkyy funktionalismin pelkistettyä henkeä mutta myös kansallisromantiikkaa. Julkisissa rakennuksissa suosittiin mm. liuskekiveä ja pehmeitä muotoja harkituissa puuyksityiskohdissa. Rakentamista säänteli sodanjälkeinen jälleenrakennustarve ja materiaalipula. Pientalorakentamisessa rakennettiin rintamamiestaloina tunnettuja tyyppitaloja, joiden mallit ja hartiavoimiin perustuva rakennustapa oli suunniteltu valmiiksi toteutuksen jouhevuutta, materiaalien saataavuutta ja tulevaisuuden laajennustarpeita ajatellen. Rintamamiestalot ovat rakennettu usein omiksi selkeiksi naapurustoiksi, mutta myös itsenäisiä tyyppitaloja rakennettiin haja-asutusalueilla, maatilojen yhteydessä sekä täydennysrakentamisen tapaan. Alkuperäiseltä ulkoasulta rintamamiestalot muistuttavat Sörkänmäen 1920-luvun nelihuoneisia pientaloja, mutta ovat kooltaan suurempia, noppamaisia ja koristeaiheiltaan pelkistetympiä. Julkisivujen pystyrima- tai lomalaudoitus maalattiin perinteisillä väreillä valkoisilla yksityiskohdilla totuttuun tapaan. Yksinkertaisella harjakatolla oli avoräystäät ja tyypillisesti kolmiorimakatto. Ikkunat olivat vieläkin sisään-ulos aukeavia, mutta T-malli poistui ja tuli yksinkertaisempi 2- tai 3-jakoinen ikkuna.



Kuva 17. 1940- ja 1950-luvulla rakennetut päärakennukset. 1960-luvulla rakennettuja kohteita ei ole.



Kuva 17. Ilmakuva Sörkänmäen rannalta vuodelta 1950. Kuva: karta.paikkatietoikkuna.fi

Sörkänmäellä jälleenrakennusaikakauden rakennukset ovat harvinaisia. Rakennukset, joiden rakennusvuosi on merkitty 1940- tai 1950-luvulle löytyvät vuoden 1930 rakennuskantaa havainnollistavasta kartasta. Puutalot myös muistuttavat tyyliltään vanhempaa rakennuskantaa. Rakennuksia on usein kunnostettu, laajennettu, purettu ja uudelleenrakennettu tarpeen mukaan, mikä voi selittää rakennusvuosien epätarkkuutta.

1950-vuoden ilmakuvasaahan rakennukset ovat poistuneet kokonaan, mutta tiilitehtaan ja Pietiläisen konepajan rakennukset näkyvät. Sörkänmäki oli jo rakentunut sahatoimijan ja pienteollisuuden ympärille, jotka tekivät lähtöään rannalta. Ilmakuvasaahan Mäntyniemen talo on rakennettu uudelleen, ja Leipomo ja muut talousrakennukset sijaitsevat paikallaan. 1960-luvulle tultaessa ilmakuvasaahan puusto on kasvanut tuuheammaksi ja uimarannan seutu on täytynyt veneistä, mutta ympäristö on muutoin ennallaan.



Kuva 18. Mäntyniemen uudelleenrakennettu talo nykyisessä asussaan ja 1940-luvun piharakennus.

1970-1980 -lukujen rakennuskanta: rakennusbuumi

1970-luvulla inventointialueella ei rakennettu lainkaan: muutokset ympäristössä ovat vähäisiä, mutta olevaa rakennuskantaa on kunnostettu ja laajennettu. 1980-luvulla vaurastuminen siivitti rakentamisen nykyaikaistamista, ja omakotiorakentamisessa yleistyi elementtirakenteiden käyttö. Sörkänmäellä 1980-luvulla rakennettu naapurusto on rakennettu entiselle peltoalalle. Lisäksi Majalantien varrella on 1980-lukulainen Sörkänrivi-rivitalo.

Kuva 19. Oikealla inventointialueen asuinrakennukset, jotka rakennettu vuoden 1980 jälkeen: 1980-luvulla (vihreä), 1990-luvulla (vaal. vihreä), 2000-luvulla (sininen) ja 2010-luvulla (vaal. sininen).



Sörkänmäen "Mårdin pelloille" rakentunut naapurusto erottuu omana kokonaisuutenaan muusta: yhdeltä sivulta alue liittyy historialliseen entisen sahan ympäristöön, ja alueen pohjoiskulmaan Ruotintien toiselle puolen sijoittuu entinen Majalan koulu. Pitkät asuinrakennukset on sijoitettu hieman tietä korkeammalle tien suuntaisesti. Autotallit on rakennettu osaksi asuinrakennusta, ja saatettu myöhemmin tilantarpeesta muuttaa asuinhuoneeksi. Erillinen autotalli tai muu talousrakennus on saatettu rakentaa takapihalle. Rakennuksia leimaa tumma käsitelty puu, tiili, suuret ikkunat, loiva harjakatto ja ihanne lähes maantasaisesta sisäänkäynnistä. Myös puuverhoiltuja kohteita on: väriytyks on usein punainen tummilla yksityiskohdilla, tai uusittuna vaalea valkoisilla yksityiskohdilla. Pihoja ei ole aidattu, mutta niitä erottaa paikoin suojakasvillisuus.

Kuva 20. 1980-luvun rakennuksia Mortinkadulta ja Hintikankadulta.

Alue on rakentunut Honkalan asemakaavan laajennusalueelle laadittujen rakentamishjeiden puitteissa: ohjeessa määritellään tonteittain rakennuksen julkisivuvärit tummaksi tai vaaleaksi, mutta materiaaleja ei ole rajattu. Päävärin lisäksi on suositeltu kahta lisäväriä yksityiskohdille ja sokkelille. Rakennusten on tullut olla harjakattoisia 1:3 kaltevuudella, ja eri kattomateriaalit ovat olleet sallittuja paitsi kirkas peltikatto. Reheviä istutuksia on suositeltu hillitsemään tuulisuutta, ja toisaalta välttämään liiallista pusikkaisuutta aurion lämmittävän vaikutuksen hyödyntämiseksi. Erilliset autotallit on ohjeessa koettu pihoja rajaavana näköesteenä, ja sellaisen sisällyttäminen rakennukseen on ollut suositeltavaa. Pääpiirteittäin rakentamistapaohje on linjassa toteutuneeseen ympäristöön, ja alueesta on muodostunut yhtenäinen kokonaisuus.

1990-2010 -lukujen rakennuskanta: täydennysrakentuminen, uusiutuminen

1990-2000 luvun rakennuskantaa määrittää alueiden suunnitelmallisuus, talotehtaiden tuotannon hyödyntäminen ja suuri kontrasti 1980-luvun rakennustyyliin. Erillispientaloissa käytettiin vaikutteita perinteisestä puurakentamisesta: julkisivuilla suosittiin erisuuntaisia puuverhouksia kuten kenttälaudoitusta, ja pintoja jäsennettiin valkoisilla yksityiskohdilla. Aiemmin omaksuttu autotallin yhdistäminen asuinrakennukseen ja loiva tiensuuntainen harjakatto säilyivät. Suolahdessa on toiminut Kodikas Talot Oy talotehdas, jonka tuotantoa tai toteutusta on moni alueen uudemmissa asuinrakennuksista.

Majalankadun alkupään ja Porttilankadun kortteleissa on ollut Mäntyniemen ja Lastuniemen alueen rakentamistapaohjeet, jotka ovat kannustaneet laadukkaaseen ja huvilamaiseen asuinympäristöön. Kaupunkikuvallisia tavoitteita kuvaillaan seuraavasti:

”Rinteinen maasto ja osissa alueita näkyvä sijainti järvenrantamaisemassa edellyttävät arkkitehtonisesti korkeatasoista ja huolellista suunnittelua. [...] Tavoitteena on luoda alueille valoisa, monipuolinen ja viihtyisä asuinympäristö, jossa rakennetut alueet ja luonnonelementit vuorottelevat tasapainoisesti”

Rakennukset on tullut sijoittaa ympäristöön sovittaen ja välttämättä pengeriä. Vähemmän arvokkaiksi luokitellut toiminnot kuten autotallit, katokset ja varastotilat on tullut rakentaa niin, etteivät ne muodosta



Kuva 21. 1990-2010 luvun rakennuksia Majalankadulta, Porttilankadulta ja Höökinkadulta.

katukuvaa hallitsevia piirteitä. Majalankadulla rakennukset on määrätty julkisivuiltaan vihreiksi ja sinisiksi, ja punakattoisiksi. Porttilankadulla rakennuksilla on ollut vähimmäiskerroslukumäärä 1½ tavoitteena luoda ympäristöön vaihtelua eritasoratkaisuilla. Julkisivuille on suositeltu perinteiseen huvilarakentamiseen kuuluvia torneja, ulokkeita, erkereitä ja vastaavia yksityiskohtia. Suunnitteluohjeet ovat ohjanneet ympäristöstä yhtenäisen kokonaisuuden Majalankadun alkupäässä, ja Porttilankadun huvilamainen pientaloalue on rakentunut tavoitteiden mukaan monimuotoiseksi.

Yhteenveto ja suositukset

Sörkänmäen ympäristön luonne on muuttunut pienmittakaavaisesta teollisuusyhdyskunnasta rauhalliseksi, tyylikkaaksi ja pidetyksi asuinalueeksi, jonka historia näkyy parhaiten kohdissa, joissa muutostarve ja käyttöaste on ollut vähäisempi. Alueen rakentuksessa ensimmäisen kerran 1900-luvun alussa teollisuudesta ja rakennuspaineista huolimatta asuinrakennukset ovat olleet yksilöllisiä ja sijaintiin sovitettuja, ja varhaisista rakennuksista otetuista kuvista erottaa aikansa koristetyksityiskohtia, jotka kertovat paikan merkittävydestä ja sahalaitosten ympäristön edustusluonteesta.

Huomattava määrä ensimmäisiä asuinrakennuksia on purettu ajan saatossa, ja kaikki teollisuusrakennukset ovat poistuneet ympäristöstä. Rakennusten säilyneisyys 1900-luvun alkuvuosikymmenten asussa on suhteellisen vähäistä Sörkänmäellä. Rakennuksia on korjattu, laajennettu ja perusparanneltu vuosikymmenten aikana, mikä on jättänyt omia kerroksia rakennuskantaan. Muutos ulkoasussa kertoo siitä, että rakennuksia on asutettu ja alueella on eletty kaikkina myöhemminä vuosikymmeninä, eikä siksi kannata katsoa muutosten vähentävän alueen historiallista merkittävyttä. Tyylikkaus ja tekemisen näkyminen vaikuttavat olevan osa Sörkänmäen paikan henkeä.

Sörkänmäellä muutokset ja laajennukset asuinrakennuksissa ovat olleet edellytyksiä asuttuna pysymiselle ja rakennuksen säilymiselle: rakennukset, joiden muoto on säilynyt täysin alkuperäisenä, vaikuttavat olleen pidempään vähemmällä hoidolla ja vajaakäytöllä, ja niiden säilyminen on epävarmaa.

Rakennushistoriallisesti keskeisimmän alueen eli Höökinkadun ja Majalantien varrella on kulttuurihistoriallisia, teollisuushistoriallisia ja paikallisia arvoja, joiden säilyminen tulisi huomioida maankäytössä. Ympäristön säilymisen edellytykset ovat paikoittain hyvät: rakennukset ovat olleet käytössä ja niiden kuntoa on ylläpidetty. Mahdollisesti muutoksenalaiseksi tulevilla keskeisillä rakennuspaikoilla tulee uudisrakentamisessa kiinnittää huomiota aluetta yhtenäistäviin seikkoihin siinä, missä vielä mahdollista. Mutkittelevan tien varrelle on rakentunut uusia ympäristöä täydentäviä pientaloja, joiden ulkomuoto on matalampi, leveämpi ja pihan jäsentelyltä uudenaikaisempi, mikä ei tue katualueen kulttuurihistoriallista yleiskuvaa. Sörkänmäellä uudempi rakennuskanta sijoittuu kuitenkin toistensa viereen, mikä muuttaa alueenosan luonnetta vain paikallisesti. Asuinalueen tärkeimpänä kysymyksenä on ympäristön huomioiva täydennysrakentaminen uuden ja vanhan rakennuskannan ympäristössä.



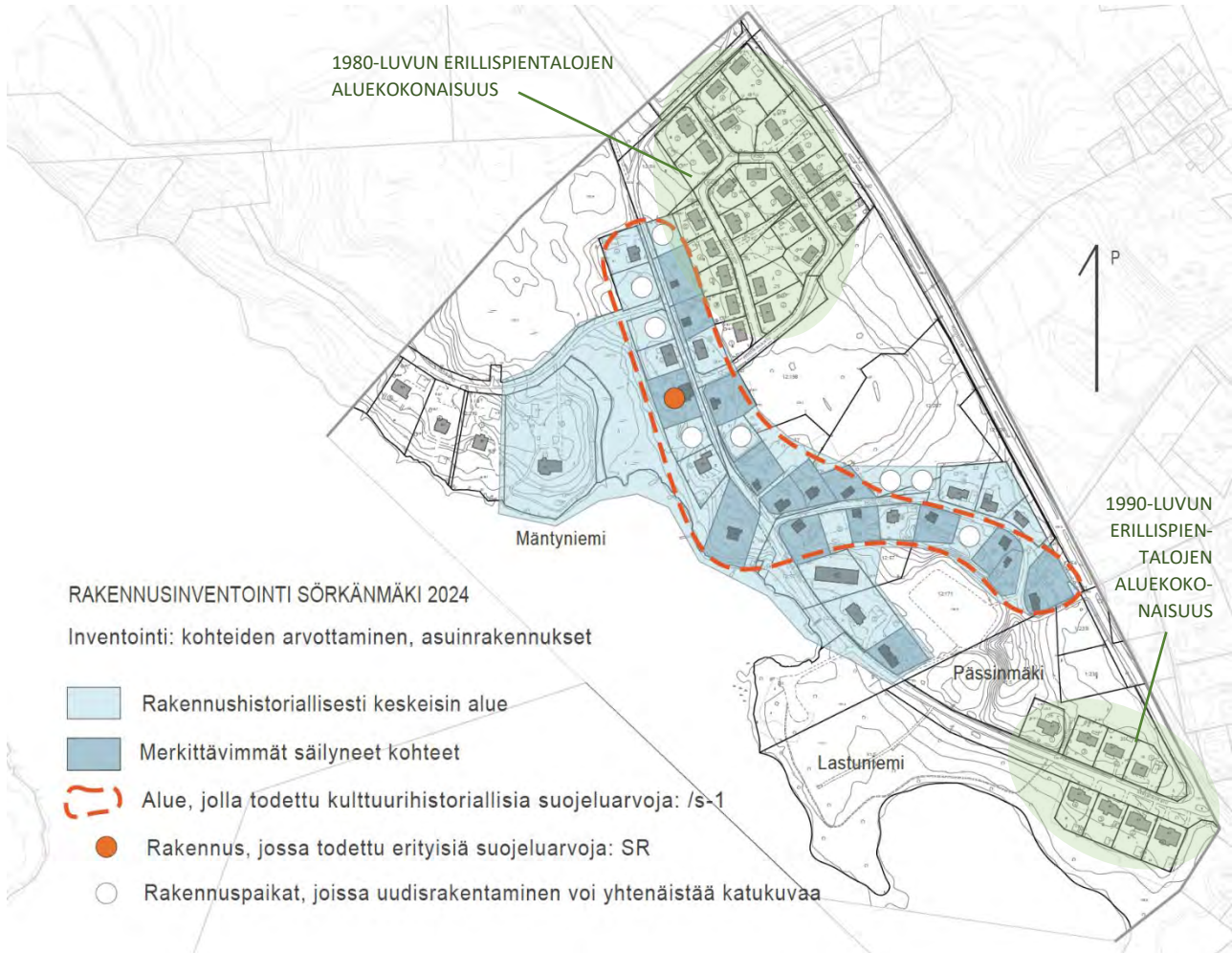
Kuva 22. Yksityiskohtia Sörkänmäellä.

Suosituksena rakennetun ympäristön hoitoon on huomioida vanhojen rakennusten pienimittakaavaisuus ja luultavasti paikallisesti valmistettujen rakennusosien (ikkunat, ovet, listat, paneelit, räystäskannattimet ym.) yksityiskohtaisuus, ja viime kädessä mahdollisesti purettavan rakennuksen hirsirungon ja rakennusosien hyödyntäminen uusiokäytössä. Talon korjaaminen ja laajentaminen pitkittäis- tai kohtisuuntaan ei ole Sörkänmäessä uutta – monet ratkaisut antavat alueelle omaleimaisen, kirjavan ja muistettavan olemuksen.

Teollisuuslaitosten lähes täydellinen poistuminen rannan alueelta on onnistunut: viihtyisä uima- ja vene-ranta sekä luonnonmukaiset viheralueet soveltuvat aiemman käyttötarkoituksen jälkeä maastossa. Maaston muokkauksissa ei olla oltu ennen hienovaraisia: Pässinmäen hiekanottoaika on muuttunut urheilukentäksi, ja tiilitehtaan savenottokaivantoja löytyy maastosta. Tulevaisuudessa Sörkänmäen maastossa saattaa olla huomattavia teollisuusarkeologiasia kohteita. Koska hongat ja suuren halkaisijan rantakoivut ovat aikoi-naan päätyneet puunjalostustoimijoiden käyttöön, ympäristö on nykyhetkessä vihreimmillään ja puusto on saanut kasvaa. Viheralueiden runsaus on hyvä huomioida eräänlaisena saavutuksena alueella.

Suojeluarvot

Inventoinnin tuloksena esitetään aluerajauksen rakennushistoriallisesti keskeisimmälle alueelle harkittavaksi alueellista suojelumerkintää tai muuta rakentamisen ohjausta, joka ohjaa rakentamista säilyttämään alueen ja rakennusten ominaispiirteet. Alueellisen suojelumerkinnän tavoitteena on ohjata mahdollista täydennys-rakennusta huomioimaan Sörkänmäen historiallisesti keskeisimmän alueen ominaispiirteet rakennusmas-soilla ja toimintojen sijoittelulla, sekä mahdollisuuksien mukaan säilyttämään olevaa rakennuskantaa.



Kuva 23. Kulttuurihistoriallisten arvojen säilyttämiseksi esitettävä aluekokonaisuus /s-1 -merkinnällä. Yksittäiset suojeltavat rakennukset esitetään suojeltavaksi SR-merkinnällä.

On tavoiteltavaa, ettei tulevaisuudessa tapahtuva mahdollinen täydennysrakentaminen vähennä asuinalueen kulttuurihistoriallisia katukuvallisia ominaispiirteitä. Ympäristön huomioivalla uudisrakentamisella on mahdollista vahvistaa alueen luonnetta, vaikka rakennukset olisivat nykyaikaisia. Arvottamisen tuloksena alueelle ei kuitenkaan ole tarkoituksenmukaista asettaa rakennuksen julkisivuihin kohdistuvia suojelumääräyksiä alueen tyylikirjavan yleiskuvan puolesta. Rakennusten kerroksisuus ja ratkaisujen moninaisuus kytkeytyvät Sörkänmäen paikan henkeen. Alkuperäisten yksityiskohtien säilyminen on edullista kulttuuriympäristön luettavuudelle ja totuudenmukaisuudelle.

Suojelukohteeksi esitetään harkittavaksi vuonna 1908 rakennettua sahanhoitajan taloa, jolla on erityisiä suojeluarvoja Sörkänmäen historiallisessa kontekstissa. Rakennus on typologisesti harvinainen paikkakunnalla ja on säilynyt kadun puoleisilla sivuilla alkuperäiselle asulleen tunnistettavissa, on Sörkänmäen alueelle ja Suolahdelle kulttuurihistoriallisesti edustava, merkittävä, sekä ympäristössään keskeisellä paikalla vaikuttaen katunäkymiin ja alueen taajamakuvaan. Rakennuksen kunto ja säilymisen edellytykset ovat nykyhetkessä hyvät, ja rakennuksen kulttuuri- ja rakennushistorialliset, katukuvalliset ja säilyneisyysarvot ovat huomattavia. Rakennukseen liittyy vuonna 1908 rakennettu suurehko talousrakennus tontin laidalla.

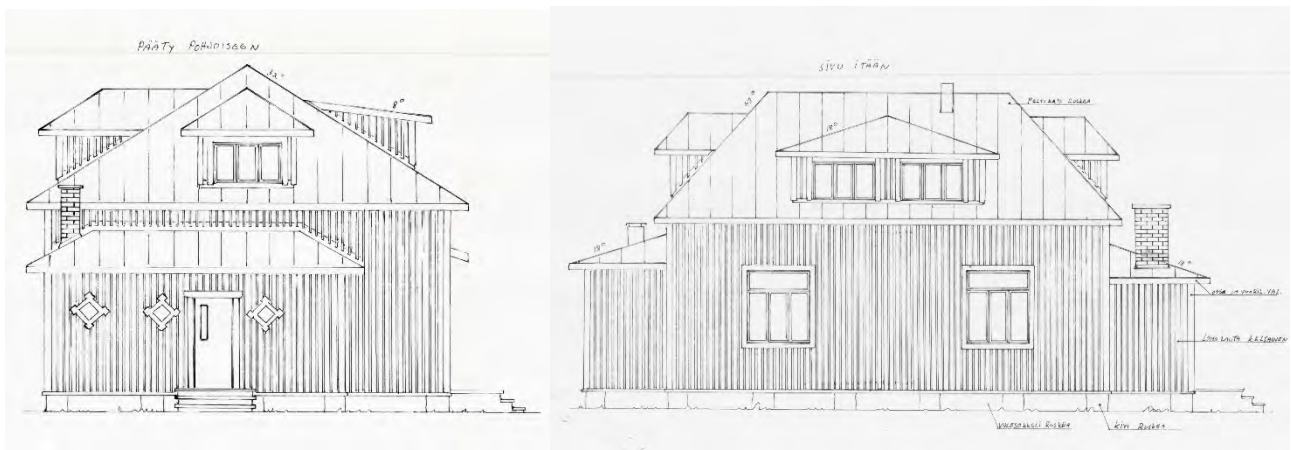
Valttarin talo (Ollila)

Suomessa sahateollisuuden rakentumistapaan liittyi usein teollisuusrakennusten ja työläisyhteisöjen asuinrakennusten lisäksi tehtaan johtajien ja muiden toimihenkilöiden taloja, jotka erottuivat muita asuinrakennuksia kookkaampana ja yksityiskohtaisena.

Sahanhoitajan eli valttarin talo on sijainnut sahan yläpuolella Majalankadun varrella, ja edustaa Sörkänmäessä yhtä ainoista säilyneistä sahan toimintaan liittyneistä työläisasiintaloista suuremmista rakennuksista. Rakennus on säilynyt käytössä nykypäivään, ja sen alkuperäinen muoto on tunnistettavissa kunnostustöistä. Rakennuksen sivulle on tehty pieni laajennus, ja sisäpihan puolelle on rakennettu pylväskuisti. Myös piharakennus on huomattavasti muita alueen talousrakennuksia kookkaampi, ja säilynyt pitkälti alkuperäisessä asussaan.



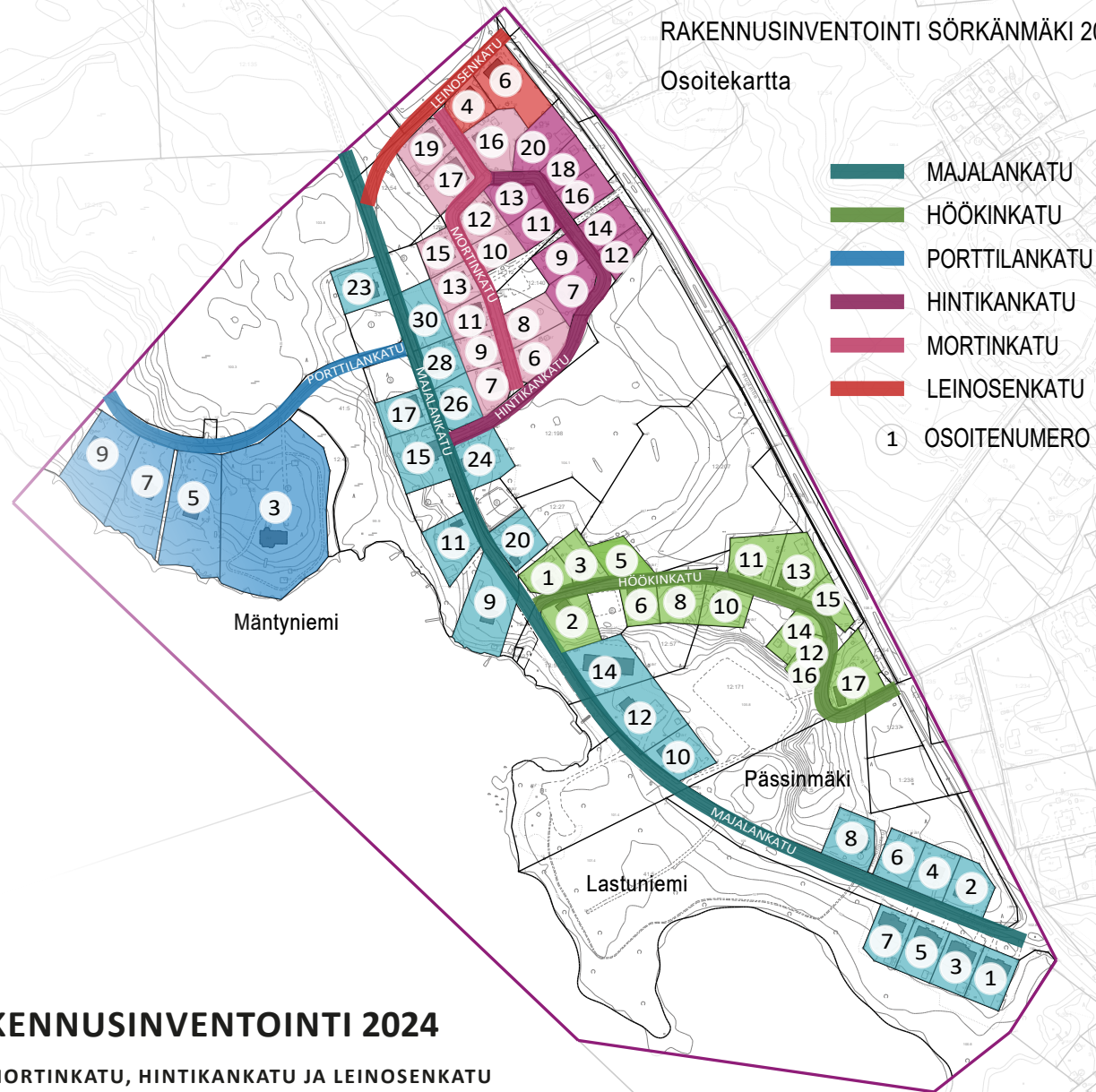
Kuva 24. Sahanhoitajan talo "Ollila".



Kuva 25. Sahanhoitajan talon julkisivut pohjoiseen ja Majalankadulle itään. Kuvat: Äänekosken kaupungin arkisto

Lähdeluettelo

- Arkkitehtitoimisto Kauko Lahti Oy. (1996). *Mäntyniemi ja Lastuniemen alue: Rakentamistapaohjeet ja ympäristöä koskevat suositukset*. Suolahden kaupunki.
- Heiskanen, J. (2015). *Luettelo Paadentaipaleen Honkalan (Suolahti) talonväen sekä Sörkänmäessä sijainneiden ja Honkalaan kuuluneiden ns. vävymäen talojen (Höök, Kankainen, Rossi, Pihl) papereista*.
- Höök, A. O. (11, 18. Heinäkuu 2024). Keskustelua Sörkänmäestä: rakennusten ja sahan ympäristön historia, rakennusten tunnistaminen.
- Kantonen, T. (1997). *Suolahden vanha asema ja Keiteleen teollisuusperinne*. Suolahti.
- Kempainen, J. (10. Heinäkuu 2024). Keskustelua Sörkänmäestä: Mäntyniemen alueen historia ja rakennukset.
- Lehmusoksa, R. (2001). *Hyvä syömämies*. Helsinki: Otava.
- Mikkonen, R. (18. Heinäkuu 2024). Keskustelua Sörkänmäestä: Tauno Mikkosen rakentamat talot.
- Perälä, K. (2021). *Suolahti Keiteleen kauppala*. Suolahti: Suolahden Kansantalon julkaisut.
- Salmela, K. (1986). *Rakennustapaohje Honkalan asemakaavan laajennusalueelle Ruotintien länsipuolelle*. Suolahden kaupunki.
- Tiainen, T. (11. Heinäkuu 2024). Keskustelua Sörkänmäestä: alueen historia, tehtaat ja toimijat, sekä Höökinkadun loppupään talojen tunnistaminen.
- Väisänen, J. & Andersson, P. (2006). *Äänekosken rakennuskulttuurin täydennysinventointilomake – Kohdekortti 328: Höökinkatu (Sörkänmäen alue)*. Keski-Suomen museo.
- Wilén, L. (10. Heinäkuu 2024). Keskustelua Sörkänmäestä: Majalankadun alkupään talot, Lastuniemen historia.
- Wilmi, J. (1991). *Äänekosken-Suolahden historia vuoteen 1932*. Suolahden kaupunki, Äänekosken kaupunki.
- ÄKS Äänekosken kaupunkisanomat. (8. Helmikuu 2015). *Ramin kortit 97 - Idyllinen Mäntyniemi*. Noudettu osoitteesta <https://aksa.fi/ramin-kortit-97-idyllinen-mantyniemi/>
- Äänekosken kaupunki. (2024). *Kysely kiinteistönomistajille: Honkalan Sörkänmäki, rakennusinventointi*.



HONKALAN SÖRKÄNMÄEN RAKENNUSINVENTOINTI 2024

HÖÖKINKATU, MAJALANKATU, PORTTILANKATU, MORTINKATU, HINTIKANKATU JA LEINOSENKATU

HÖÖKINKATU 1 992-32-13-7

Alun perin 1910-luvun 8x8m hirsirakenteinen työläisasuintalo, jossa ollut liiketiloja ja posti. Alkuperäinen muoto säilynyt: harja kohti Höökinkatua ja länsilappeella frontoni järvelle. Harjakaton päädyissä ikkunat. Nykyisin L-muotoinen puolitoistakerroksinen rakennusmassa, jossa 1980-luvulla rakennettu rakennuksen tyyliä mukaileva puolitoistakerroksinen harjakattoinen laajennus/poikkipääty. Eri muotoisia ikkunoita, joista 1.krs ikkunat uusittu alkuperäisen ikkunatyypin T-mallin mukaan 1970-luvulla puusepäntyönä lämpölasista. Pohjoispuolella ullakon poskissa kärjellään seisovat nelikulmaiset ikkunat. Pihalla 1940-luvulla rakennettu talousrakennus, jossa sauna ja katettua terassia. Puutarhamainen tasainen piha, rakennus korkealla kohdalla ymp. maastossa.

Rakennuksessa toiminut Adiel Höökin sekatarvakauppa, postin toimipiste (Suolahden Takalahden postikonttori) ja kemikaliokauppa. Yläkertaan ollut ennen oma asunnon sisäänkäynti ulkoa portaita pitkin, jossa vuokralaisia vielä 1980-luvulla. Postin sisäänkäynti oli pohjoisivulla Majalankadulle, ja rakennuksen nykyiseltä pihalta kulki tie. Pihalla ollut vanha kauppatoimintaan liittyvä talousrakennus.

HÖÖKINKATU 2 992-32-20-5

Vanha osuuskauppa. Puolitoistakerroksinen mansardikattoinen pientalo, jossa asuintilaa ullakkokerroksessa. Pohjoisivulla myymälätilan korkeat ikkunat ja umpeen vuorattu oven paikka. Myymälän sisäänkäynnin portaat purettu. Itäisivulla lastauslaiturin paikka ja alkuperäinen katos, jonka lappeen alla ovat nykyiset pääsisäänkäynnit: kaksi uuteen vaihdettua ovea vierekkäin, kolmas n. 40-luvun ovi päällemaalattu ja pois käytöstä. Katoksen kannattimet vanhaa tyyliä, jota on myös alueen muissa katoksissa. Katolla kaksi pientä kattolyhtyä, joissa pelkistetetyt ikkunat. Pääjulkisivulla ikkunat ja myymälän ovi kehystetty valkoiseksi maalattulla palkilla. Länsisivulla julkisivulaudat katkeavat myymäläikkunan kokoiselta alueelta: ikkunajako muuttunut. Pääjulkisivun epäsymmetrinen asetteleminen, suoralinjainen palkkikehyksen nurkan yli jatkuva ikkuna-aukotus on modernia rakennuksen valmistumisajankohtaan nähden. Alun perin kulku myymälään Höökinkadun ja Majalankadun kulmalta.

1910, 1969

Asuinrakennus on yksi kolmesta Honkalan tyttärille rakennetuista taloista ns. "Vävymäellä", myöh. Sörkänmäki. Valmistumisvuosi voi olla vanhempi kuin 1910. Ensimmäisiä ja rungotaan vanhimpia rakennuksia Sörkänmäellä.

Rakennukseen liittyy Majalantien toisella puolen sijaitseva vanha puusepän verstasrakennus. Korkea ja kapea rakennus on kaksikerroksinen, ja rakennettu rinteeseen juureen rannan tuntumaan. Yläkerrassa verstastiloja ja alhaalla ollut suuri sauna. Rakennuksen yksityiskohdissa nähtävissä puusepän työn jälkeä. Verstaan vieressä sijaitsee rinteeseen kaivettu ja rakennettu syvä maakuoppa, jota läheiset kaupungit hyödynsivät kylmäsäilytykseen. Lähellä oli yhteinen kaivo, josta kannettiin vesi alueelle.

MATERIAALIT: Hirsi- ja pystyrunko. Vesikatto konesaumattu peltikatto, ruskea. Julkisivuissa vaaleaksi maalattu lomalaudoitus ja ullakkokerroksessa vaaleanruskeaksi maalattu vaakaponttilaudoitus. Vuori-, räystä- ja nurkkalaudat ruskeaksi maalatut. Ikkunapuitteet valkoiset. Keveiden umpiräystäiden alapinnat valkoiseksi maalatut. Talousrakennus asuinrakennuksen tyyliin. Verstasrakennus keltaiseksi maalattua rimalaudoitusta valkoisilla yksityiskohdilla.

1910, 1900

Pihalla pitkä punainen talousrakennus korkealla perustuksella, jossa keltaisia ovia pitkällä sivulla umpeen rakennetulla kuintilla. Liittynyt mahdollisesti kauppatoimintaan (varasto ja lastauslaituri). Rakennukset ovat korkealla ja keskeisellä paikalla ympäristössään. Vesikatto kulunut.

MATERIAALIT: Vesikatto saumattu peltikate, ollut vihreäksi maalattu. Katossa lappeeseen muotoillut sadevesiurast suppilomaisiin syöksytörmäisiin, vanhantyylliset valkoiset rännit. Julkisivu kermanvalkoiseksi maalattua vaakapaneelia. Räystäiden aluset umpinaiset julkisivun väriin maalattua helmipaneelia. Vuori-, räystä- ja nurkkalaudat valkoiseksi maalatut. Ikkunapuitteet valkoiset. Talousrakennus vaakapaneloitu ja maalattu punaiseksi, valkoiset yksityiskohdat, keltaiset ovet ja sinkitty peltikatto.



Osuuskauppa. Kuva: Vanhan Äänekosken Kotiseutuyhdistyksen valokuva-arkisto

HÖÖKINKATU 3 992-32-13-8

Alun perin 1910-luvun 8x8m hirsirakenteinen työläisasunto, jossa on ollut useampi asunto. Yksi täysi kerros ja harjakaton alainen ullakko, jossa asuintiloja. Nykyisin rintamiamies-talohenkinen rimalaudoitus ja yksinkertainen harjakatto. Sisäänkäynnin kuisti pitkällä sivulla pihan puolella, jossa kaksi ovea paritalomaisesti. Vierellä piharakennus, jossa korkea verhoitu perustus. Vanhantyylliset sisään-ulos aukeavat T-ikkunat, joista yläkerran ikkunan yllä koristealue. Puutarhamaisen pihan maasto laskee talon taakse, jossa toinen pidempi talusrakennus.

Rakennuksen perinteinen neljän huoneen pohjaratkaisu muistuttaa rintamiestalojen ympärökerättävää huonejärjestelyä. Alkuperäisen rakennusmassan mitat vahvistavat 1940-luvun henkistä ulkoasua.

Tunnetaan nimellä Ville Rossin talo, jossa on ollut kahvila. Rossin talosta on vanhoja valokuvia, jonka mukaan harjakatto olisi ollut Höökinkatu 1:sen tapainen "kirkonkatto". Ensimmäisiä ja rungoltaan vanhimpia rakennuksia Sörkämäellä, päärakennus on yksi kolmesta Honkalan tyttäreille rakennetuista taloista.

**HÖÖKINKATU 5 992-403-12-173**

Mansardikattoinen pientalo, joka on rungoltaan luultavasti vuotta 1947 vanhempi. Nykyinen sisäänkäynti takapihan puolella. Rakennuksen tienpuoleisella julkisivulla jakava pystylauta, joka rakennuksen pitkän muodon rinnalla viittaa mahd. pituussuuntaiseen laajentamiseen. Eri kokoisia ikkunoita, joissa ei säilyneenä vanhaa t-mallia. Ehjä julkisivuverhous ei paljasta mahd. vanhojen ikkunoiden tai ovien paikkoja, joita symmetrian mukaan voisi olla ollut. Katolla yksi kattolyhty, jossa pelkistetty ikkuna kuten Höökinkatu 2 mansardikattoisessa 1910-luvun talossa. Osittain umpiräystäät ja verhotut kissanpenkit.



MATERIAALIT: Vesikatto profiloitua peltiä, ruskea. Julkisivun rimalaudoitus maalattu perinteisellä lämpimän keltaisen sävyllä. Vuori, räystäs- ja nurkkalaudat valkoiseksi maalatut. Ikkunapuitteet valkoiset. Avoräystäät valkoiseksi maalatut. Ovet maalattu vaaleanvihreällä, ja sisäänkäynnin kahdessa ovesta hunajan väriset pullonpohjalasit. Talusrakennuksen katto sinkittyä peltiä, lomalaudoitus maalattu päärakennuksen sävyyn. Vuori, räystäs- ja nurkkalaudat valkoiseksi maalatut. Ikkunapuitteet valkoiset. Avoräystäät valkoiseksi maalatut.



Ville Rossin talo varhaisemmin ja 1920-luvulla. Kuvat: Vanhan Äänekosken Kotiseutuyhdistyksen valokuva-arkisto

1947 (luult. 1910-luku)

Tien puolella vanha pulpettikattoinen rakolaudoitettu talusrakennus, jossa viisi lautovea osittain säilyneillä takorautasarannoilla. Reunimmaisen oven päällä ikkuna-aukko. Rakennusten perustus luonnonkivillä. Maasto laskee talon taakse. Kerrotaan, että rakennuksen pohjana tai rakennuksen paikalla ollut usean perheen savutupa. Merkitty 1930-luvun karttaan Martti Pihlin talona.

MATERIAALIT: Vesikatto sinkittyä peltiä. Julkisivut pystypaneelia, maalattu vaaleanvihreä. Vuori, räystäs- ja nurkkalaudat valkoiseksi maalatut. Ikkunapuitteet valkoiset.

HÖÖKINKATU 6 992-32-20-7

1920-luvun laajennettu pientalo, jonka pohjalla on kahsihuoneinen työläisasuintalo. Alkuperäisen rakennuksen suorakaidemuotoa levennetty nelihuoneiseksi. Harjakatto, jossa sisäpuolella siro poikkipäätyinen harjakattoinen kuisti. Ikkunat uusittu t-jakoa jäljitellen.

Vanha talousrakennus, jota korjattu 1990-luvulla: joitain luultavasti alkuperäisiä rakennusosia ja kuistin yksityiskohtia säilynyt. Pitkällä sivulla harjakaton lappeen alla katos, jossa kolme erilaista ovea ja pieni kaksijakoinen vanha ikkuna. Kuistissa piparireunainen koristelauta ja pystypuusälekaiteet. Katoksen puiset kannattimet alueella esiintyvää vanhaa mallia. Pihalla myös myöhemmin tuotu hirsinen talousrakennus sekä maakellari.

Päärakennuksen "sisällä" vanha pienempi talo; osa vanhaa sään kuluttamaa sisarpaneloituja ulkoseinää säilynyt sisätiloissa. Panelointi on vaakasuuntainen ja huoneen seinän laajuinen. Pihalla ollut myös vanha saunarakennus, joka paloi. Merkitty 1930-luvun karttaan Jalmarin Rautiaisen talona.

MATERIAALIT: Vesikatto profiloitua peltiä, harmaanvihreä. Vesikaton varusteet katon sävyyn. Julkisivuilla pystypaneeli, maalattu punainen. Ikkunoiden yllä ja alla sekä ullakkokerroksessa vaakanelointi, maalattu keltainen. Vuori, räystä- ja nurkkalaudat valkoiseksi maalatut. Ikkunapuitteet valkoiset. Umpiräystäiden aluset ja pienet kissanpenkit valkoiseksi maalatut. Talousrakennuksessa punaiseksi maalattu lomalaudoitus, keltaiseksi maalatut ovet ja valkoiset yksityiskohdat. Avoräystäät.

n. 1920, 1990**HÖÖKINKATU 8 992-32-21-6**

2000-luvun harjakattoinen erillispientalo, jossa lähes kaksi täyttä asuinkerrosta. Rakennusmassaltaan hieman korkeampi ja leveämpi kuin muut kadun talot. Eri kokoisia ikkunoita, joissa osassa koristeruudukot yläreunassa. Etukuisti sijoittuu harjakaton poikkeutetun lappeen reunan alle. Sivuoven harjakattoinen katos on kannatettu julkisivuun liittyvillä vinotuilla. Porrasaskelmat valettuja ja kulmistaan pyöristettyjä tai puoliympyrän muotoisia. Puutarhamainen rakennettu piha. Maasto nousee pihan takana.

Uudisrakennuksessa huomioitu vanhaa rakennuskantaa: massoiteltu muistuttaa puolitoistakerroksisia nelihuoneisia taloja, ja samanlaisia yksityiskohtia on toteutettu nykyajan menetelmillä. 1930-luvun kartan mukaan paikalla ollut suutari Eemil Toikkasen talo.

MATERIAALIT: Vesikatto ruskeaa kattotiiltä, vesikaton varusteet katon sävyyn. Ulkoverhous puuta: kenttälaudoitus, maalattu kermanvalkoinen. Valkoiseksi maalatut umpiräystäät, nurkka- ja vuorilaudat, vesipellit ja koristeaiheet. Harmaa sokkeli.



Toikkasen talo. Kuva: Vanhan Äänekosken Kotiseutuyhdistyksen valokuva-arkisto

2001, 2001**HÖÖKINKATU 10 992-32-21-2**

1920-luvun mansardikattainen pientalo. Sisäänkäynnin lasikuisti sijaitsee rakennuksen päässä. Kuistin katon päällä avoterassi. Sisäänkäynnin valetut porrasaskelmat puoliympyrän muotoisia. Uusitut ikkunat, joissa vanhaa t-mallia. Päärakennuksen vierellä on sileäksi rapattu matala kivirakennus, joka on mahd. maakellari, paja tai muu talousrakennus. Taka-alalla toinen pitkä ja matala rakennus, luultavasti talousrakennus. Etupihalla suojakasvillisuutta. Maasto nousee pihan takana.

1930-luvun kartan mukaan Seelin Stoltin talo.

MATERIAALIT: Ruskea huopakatto. Ulkoverhous puuta: kenttälaudoitus, maalattu vaaleanharmaa. Valkoiseksi maalatut räystääluset, nurkka- ja vuorilaudat, vesipellit ja koristeaiheet. Ruskeat räystäälaudat ja verhoillut kissanpenkit. Harmaa sokkeli.

1920, 1970

**HÖÖKINKATU 11 992-32-23-9**

1990-luvun yksikerroksinen pientalo. Tiensuuntainen harjakatto, jossa poikkipäinen harjakattoinen sisäänkäyntikuisti. Asuinrakennuksen yhteydessä ollut autotalli, joka on muutettu asuutilaksi ja autotalli rakennettu viereen. Ikkunat tuuletusluukullisia. Etupihalla suojakasvillisuutta. Maasto laskee rakennuksen taakse pohjoiseen.

1930-luvun kartan mukaan paikalla sijainnut Aleksi Pääkkösen talo ja Eevald Kovasen talo.

MATERIAALIT: Vesikatto punatiiltä, vesikaton varusteet tummat. Ulkoverhous puuta: pystylomalaudoitus ja vaakapaneeli, maalattu punainen. Valkoiseksi maalatut umpiräystäät, nurkka- ja vuorilaudat, vesipellit ja koristeaiheet. Harmaa sokkeli.

1997, 2012**HÖÖKINKATU 13 992-32-23-8**

2010-luvun yksikerroksinen ja harjakattoinen pientalo. Kodikas-talopaketti, jossa pystyrunko. Pihassa vanha osittain uudelleenverhoiltu talousrakennus, jossa kolme ovea pitkällä sivulla. Taka-alalla Ruotintien vieressä suuri autotalli/talousrakennus. Sisäpihalla katettu terassialue. Rakennettu puutarhamainen piha, jossa terasseja ja valettuja tasanteita. Maasto laskee rakennuksen takana.

1930-luvun kartan mukaan paikalla sijainnut Eevald Kovasen ja Arvi Kovasen talot.

MATERIAALIT: Vesikatto profiloitua peltiä, musta. Vesikaton varusteet katon sävyyn. Ulkoverhous puuta: kenttälauδοitus, maalattu vihreä. Valkoiseksi maalatut umpiräystäät, nurkka- ja vuorilaudat, vesipellit ja koristeaiheet. Harmaa sokkeli. Vanha talousrakennus ollut punaiseksi maalattua rimalautaa ja huopakattoinen, nyt peltikattoinen ja osittain uudelleen verhoiltu, talon sävyyn vihreäksi maalattu. Valkoiset ovet, nurkka-, räystääs- ja vuorilaudat.

2010, 1930**HÖÖKINKATU 14, 12 ja 16 992-32-21-4**

1920-luvun svärunkoinen harjakattoinen pientalo. Eriakaisia ikkunoita, yksi 3-osainen vanha tuvanikkuna säilynyt sisäpihan puolella, jonka vierellä sisäänkäyntikuisti. Sisäänkäynti on sisäpihan puolella, jota rajaavat pienet talousrakennukset. Uusitut ikkunat pääasiassa t-mallisia. Julkisivu päässyt ravistumaan. 1930-luvun karttaan rakennus on nimetty Hännisen taloksi.

MATERIAALIT: Vesikatto sinkittyä peltiä. Julkisivut rimalaudoitusta, maalattu vaaleankeltainen. Nurkkalaudat vaaleanvihreät, vuori- ja räystäslaudat käsittelemättömät. Umpiräystäiden aluset julkisivun väriset, räystäslaudat ruskeat. Ikkunapuitteet tummanpunaiset, sisäpihan puolella yksi vanha 3-osainen tuvanikkuna maalattu kirikkaamalla punaisella.

1920, 1956 ja 1920 ja 1930

Talousrakennuksista perimmäisenä lännessä vaaleaksi maalattu rakennus, jossa vinokannakkeet sisäänkäynnin sadesuojalla. Oven yllä ikkuna-aukko. Tien vieressä siro punaiseksi maalattu rakennus, jonka lyhyellä sivulla pulpettikattoinen sisäänkäynti. Saattanut olla pienimuotoinen asuinrakennus. Vieressä kivi- ja lautarakenteinen pieni rakennus, jossa korkea kivijalka, ollut mahd. eläinsuoja. Pihassa myös muita pieniä uudempia katosrakenteita.

Pihalla talousrakennus, jossa punainen rimalaudoitus vihreillä ikkunapuitteilla ja sininen ovi. Valkoiset vuori-, nurkka ja räystäslaudat. Sisäpihan toisella laidalla talousrakennus, jossa vaaleankeltaiseksi maalattua rima- ja rakolaudoitusta. Vuorilaudat vaaleanvihreät/siniset. Perustukset osittain luonnonkivillä ja valuilla.



**HÖÖKINKATU 15 992-32-23-7**

2010 autotalli- ja toimitilarakennus, joka on tyyliltään pari viereiselle erillispientalolle (Höökinkatu 13). Suorakaiteen muotoinen harjakattoinen rakennus, jossa avokatos, autotalli ja sisätiloja.

2016

1930-luvun kartan mukaan paikalla sijainnut Eevald Kovasen ja Arvi Kovasen talot.

MATERIAALIT: Vesikatto profiloitua peltiä, musta. Vesikaton varusteet katon sävyyn. Ulkoverhous puuta: vaakapaneeli, maalattu vihreä. Valkoiseksi maalatut umpiräystäät, nurkka- ja vuorilaudat, vesipellit ja koristeaiheet. Harmaa sokkeli.

**HÖÖKINKATU 17 992-32-21-4**

Pientalo, jonka päätyosa 1900-luvulla rakennettu, luonnonkivijalka. Laajennettu vanhasta pituussuunnassa. Monia kattomuotoja, päämuotona vanhan ja uuden osan yhtenäisen Höökinkadun suuntainen harjakatto, jonka lape nousee pulpettikattoiselle frontonille sisäpihan puolella. Myös Höökinkadun puolella ikkunallinen frontoni. Sisäpihalla harjakattoinen ulkoneva sisäänkäyntikuisti ja katon lapemuotoa jatkava ulkoneva massa sivulla. Uuden puolen päädyssä toisessa kerroksessa sisäänvedetty päätykuisti harjan alla kuin käkikellotaloissa. Umpiräystäät. Eri kokoisia ja -jakoisia ikkunoita. Vanhimmat uusittu säilyttäen vanhan t-mallin.

1900, 1967

Alueen vanhimpia asuinrakennuksia. 1930-luvun karttaan merkitty Viljami Hiekkasen talona, ja n. pulpettikattoisen talousrakennuksen paikalla ollut suutari Leinosen talo.

MATERIAALIT: Vesikatto profiloitua peltiä, tummanruskea. Vesikaton varusteet katon sävyyn. Ulkoverhous puuta: lomalaudoitus, keltaiseksi maalattu. Ullakkokerroksessa valkoiseksi maalattua vaaka- ja pystypanelointia. Valkoiset vuori-, nurkka ja räystäslaudat ja pienet kissanpenkit. Hirsirakenteinen rimalaudoitukseen verhottu talousrakennus maalattu keltaiseksi, vihreät ovet ja valkoiset nurkka-, räystä- ja vuorilaudat.



Useita eriaikaisia talousrakennuksia: vanha harjakattoinen rimalaudalla verhoiltu hirsirakennus, pellon reunalla peltiverhottu loiva pulpettikattoinen, sekä rinteessä hirsipintainen. Puutarhamainen sisäpiha, jossa suurista mahd. kivijalkakivistä rakennettu pengerrys. Höökinkadun varressa suojakasvillisuutta.

**MAJALANKATU 1 992-32-37-1**

1990-2000-luvun yksikerroksinen harjakattoinen pientalo, jossa poikkipäätyinen etukuisti. Katulinjan myötäinen. Puutarhamainen etupiha. Maasto laskee etelään. Kiinteistön takana luonnonmukainen järvimaisema.

MATERIAALIT: Katto punatiiltä. Vesikaton varusteet katon sävyyn. Ulkoverhous puuta: pysty-vaakaverhous, maalattu tumma harmaanvihreä. Kuistin päätykolmiossa vinolaudoitus. Valkoiseksi maalatut umpiräystäät, nurkka- ja vuorilaudat, vesipellit ja koristeaiheet. Harmaa sokkeli.

2005, 2009**MAJALANKATU 2 992-32-35-1**

1990-2000-luvun yksikerroksinen harjakattoinen pientalo. Katulinjan myötäinen. Etupihalla suojakasvillisuutta. Maasto nousee pohjoiseen. Kiinteistön takana koivikkoa.

MATERIAALIT: Katto punatiiltä. Vesikaton varusteet katon sävyyn. Ulkoverhous puuta: pysty-vaakaverhous, maalattu taivaansininen. Valkoiseksi maalatut umpiräystäät, nurkka- ja vuorilaudat, vesipellit ja koristeaiheet. Harmaa sokkeli.

2001, 2001**MAJALANKATU 3 992-32-37-2**

1990-2000-luvun yksikerroksinen moniharjakattoinen pientalo. Katulinjan myötäinen. Puutarhamainen etupiha. Maasto laskee etelään. Kiinteistön takana luonnonmukainen järvimaisema.

MATERIAALIT: Katto punatiiltä. Vesikaton varusteet katon sävyyn. Ulkoverhous puuta: pysty-vaakaverhous, maalattu harmaanvihreä. Katoksessa aukotettu pystyrimaseinä. Valkoiseksi maalatut umpiräystäät, nurkka- ja vuorilaudat, vesipellit ja koristeaiheet. Harmaa sokkeli.

1999, 2006**MAJALANKATU 4 992-32-35-2**

1990-2000-luvun yksikerroksinen harjakattoinen pientalo. Katulinjan myötäinen. Etupihalla suojakasvillisuutta. Maasto nousee pohjoiseen. Kiinteistön takana koivikkoa.

MATERIAALIT: Katto punatiiltä. Vesikaton varusteet katon sävyyn. Ulkoverhous puuta: kenttälauoitu, maalattu taivaansininen. Valkoiseksi maalatut umpiräystäät, nurkka- ja vuorilaudat, vesipellit ja koristeaiheet. Harmaa sokkeli.

1998, 2004

**MAJALANKATU 5 992-32-37-3**

1990-2000-luvun yksikerroksinen moniharjakattoinen pientalo. Katulinjan myötäinen. Puutarhamainen etupiha. Maasto laskee etelään. Kiinteistön takana luonnonmukainen järvimaisema.

MATERIAALIT: Katto punaista profiilipeltiä. Vesikaton varusteet katon sävyyn. Ulkoverhous puuta: pysty-vaakaverhous, maalattu tumma- ja vaalea harmaanvihreä. Katoksen kaiteissa ja ikkunoiden vuorilaudoissa koristeaiheena poisleikattu vinoneliö. Valkoiseksi maalatut umpiräystäät, nurkka- ja vuorilaudat, vesipellit ja koristeaiheet. Harmaa sokkeli.

2003, 2007**MAJALANKATU 6 992-32-35-3**

1990-2000-luvun yksikerroksinen harjakattoinen pientalo. Katelli-talopaketti. Katulinjan myötäinen. Etupihalla suojakasvillisuutta. Maasto nousee pohjoiseen. Kiinteistön takana koivikkoa.

MATERIAALIT: Katto punatiiltä. Vesikaton varusteet katon sävyyn. Ulkoverhous puuta: korkea pysty-vaakaverhous, maalattu taivaansininen ja vaaleansininen. Valkoiseksi maalatut umpiräystäät, nurkka- ja vuorilaudat, vesipellit ja koristeaiheet. Harmaa sokkeli.

1997**MAJALANKATU 7 992-32-37-4**

1990-2000-luvun yksikerroksinen moniharjakattoinen pientalo: Kodikas-talopaketti, valmistettu Suolahden talotehtaalla. Katulinjan myötäinen. Puutarhamainen etupiha. Maasto laskee etelään. Kiinteistön takana luonnonmukainen järvimaisema.

MATERIAALIT: Katto punatiiltä. Vesikaton varusteet katon sävyyn. Ulkoverhous puuta: kenttälaudoitus, maalattu harmaanvihreä (Ainolän vihreä). Katoksen kaiteissa pystyrimoitus. Valkoiseksi maalatut umpiräystäät, nurkka- ja vuorilaudat, vesipellit ja koristeaiheet. Harmaa sokkeli.

1999, 2019**MAJALANKATU 8 992-32-36-1**

1990-2000-luvun yksikerroksinen harjakattoinen pientalo, jossa poikkipäätyinen etukuisti sisäpihan puolella. Katulinjan myötäinen. Etupihalla suojakasvillisuutta. Maasto nousee pohjoiseen. Suurista kivipaasista rakennettu pihan pengerrys katualueesta korkeammalle. Kiinteistön takana koivikkoa. Paikalla sijainnut "honkaherjojen" talo Friimanni, jossa oli myöhemmin sahan työntekijöiden asuntoja. Tukki-kauppiat veistivät viereisessä Lastuniemessä hirsii vientiin.

MATERIAALIT: Katto punatiiltä. Vesikaton varusteet katon sävyyn. Ulkoverhous puuta: pysty-vaakaverhous, maalattu vaaleansininen. Valkoiseksi maalatut umpiräystäät, nurkka- ja vuorilaudat, vesipellit ja koristeaiheet. Harmaa sokkeli.

1999, 2002

Friimanni 1930-luvulla. Kuva: Vanhan Äänekosken Kotiseutuyhdistyksen valokuva-arkisto

**MAJALANKATU 9 992-403-12-42**

Alun perin 1900-luvulla rakennettu työläisasuintalo, jonka ullakkokerroksessa asuintilaa. Nykyinen ulkoasu on toteutettu 2010-luvun henkisesti, lisälämmöneristetty. Kadun puolella on suuri laajennusosa, jossa pesutiloja ja lasitettu kuisti. Ikkunat uusittu, osittain vanhan t-mallin mukaan. Pihalla vanha laudoitettu piharakennus, jossa viisi lautaovea pitkällä sivulla ja lyhyellä pariovet. Reunimmaisen oven päällä ikkuna. Rakennusvuosi luult. varhaisempi kuin 1960.

Asuinrakennus on yksi kolmesta Honkalan tyttärille rakennetuista taloista ns. "Vävymäellä".

Ensimmäisiä ja rungoltaan vanhimpia rakennuksia Sörkänmäellä: hirsirunko. Pihalla vanha kopitettu kaivo.

MATERIAALIT: Katto harmaata profiilipeltiä, vesikaton varusteet katon sävyyn. Ulkoverhous puuta: vaakapanelointi, ullakkokerroksessa kapeampi pystysuuntainen panelointi, maalattu vaaleanharmaa. Avoräystäät, nurkka- ja vuorilaudat valkoiseksi maalatut. Tummanharmaat vesipellit, harmaa sokkeli. Talousrakennus maalattu harmaanvihreäksi valkoisilla yksityiskohdilla, ollut punaiseksi maalattu.

1906, 1960**MAJALANKATU 10 992-32-20-4**

1910-luvun vanha paritalo/asuntolarakennus, joka on nykyisin pientalo. Sisäpihan puolella kaksi siroa poikkipäätyistä avokuistia. Vesikatto, ikkunat ja julkisivuverhous uusittu. Piha viheriönä ja hiekkapintaisena. Pitkä aitta/sauna/ulkohuonerakennus, jossa neljä puuovea pitkällä sivulla.

Ainut nykypäivään säilynyt sahan työväen asuntolarakennus. 1930-luvun kartassa nimetty "Ylä-Mäkinen". Vastaava tai vanhempi asuintalo "Mäkinen" sijaitsi alempana Lastuniemen kärjessä nyk. uimarannan paikalla. Talousrakennuksen paikalla on kartassa pienempi rakennus.

MATERIAALIT: Katto punaista profiilipeltiä. Vesikaton varusteet katon sävyyn. Ulkoverhous puuta: korkea pysty-vaakaverhous, maalattu poltetun okran keltainen. Valkoiseksi maalatut umpiräystäät, nurkka- ja vuorilaudat, vesipellit ja koristeaiheet. Ulkoasu toteutettu 2000-luvun tyyliä. Tummanharmaa sokkeli. Talousrakennuksessa sinkitty peltikatto, julkisivuilla perinteisempi rimalaudointi päärakennuksen värisenä. Vaakalaudoitettut ovet ruskeaksi maalattuja, joissa osassa takorautaiset saranat.

1915, 1940**MAJALANKATU 11 992-32-31-5**

2010-luvun kaksikerroksinen L-muotoinen erillispientalo, jossa rinneratkaisu. Tien puolella aumakaton poikkeutetun lipan alla ulkoneva erkkeri. Takapihalla lasitettu kuisti rakennusmassan sisällä. Porrastettu piha laskee länteen rantaan, jossa hirsinen harjakattoinen rakennus. Päärakennuksessa autotallisiipi.

MATERIAALIT: Katto punaista tiiltä. Ulkoverhous valkoista koristetiiltä, maanvaraisessa kerroksessa harmaa rapattu pinta. Ikkunat, ovet ja umpiräystäät valkoiseksi maalatut. Tummanharmaat vesipellit.

1994, 2011

**MAJALANKATU 12 992-32-20-3**

2010-luvun yksikerroksinen kaksilapainen pulpettikattoinen pientalo, jonka päädyssä pulpettikattoinen kuisti. Rakennuksen pitkä sivu kohti järveä tien toisella puolella. Puutarhamainen etupiha. Maasto tasaista.

MATERIAALIT: Katto saumattua peltiä, tummanharmaa. Vesikaton varusteet katon sävyyn. Ulkoverhous puuta: vaakalaudoitus korostuvalla profiilin raolla. Valkoiseksi maalatut avoräystäät ja nurkka- ja vuorilaudat ja vesipellit. Tummanharmaa sokkeli.

2014**MAJALANKATU 14 992-32-20-2**

1980-luvun tiiliverhoiltu rivitalo: Suolahden Sörkänrivi. Syvä runko ja loiva harjakatto. Pitkän sivun ikkunat ja terassit porrastettu vinottain länteen järvelle päin. Asunnoissa omat takat. Suora harjakatto tekee katoksen omille uloskäynnille asuntojen piholla.

Rakennuksen päädyssä on sijainnut postin toimipiste 1980-luvulta alkaen. Sittenkin muutettu asunnoksi.

MATERIAALIT: Katto saumattua peltiä, ruskea. Ulkoverhous keltaista sileäpintaista tiiltä 1/3 juoksulimityksellä. Ullakkokerroksessa ja aukotusten yläpuolisissa kentissä vaakapaneeli, ruskeaksi maalattu. Umpiräystäiden alapinnat valkoiseksi maalatut, räystäslaudat ruskeat. Ikkunat, ovet, vesipellit ja koristeaiheet ruskeaksi maalattuja. Harmaa sokkeli.

1982**MAJALANKATU 15 992-32-31-7**

1900-luvun vanha sahanhoitajan eli "valttarin" talo. Nykyisin erillispientalo. Sijaitsee tien tuntumassa katulinjan myötäisesti. Monimuotoinen katto, jossa päämuotona korkea aumakatto. Kolme aumakattoista kattolyhtyä, joissa kolmeosaisia ikkunoita. Suurin kattolyhty poikkeuksellisesti kadulle päin, ei järvelle/sahalle. Ensimmäistä kerrosta kiertää aumakattoinen kuisti rakennuksen kolmella sivulla. Lyhyiden sivujen kuisteissa umpiosat, joissa tulisijat/savupiiput. Koristeaiheissa kansallisromantiikan vaikutteita. Pihalla vanha ja verrattain suuri L-muotoinen talousrakennus. Puutarhamainen piha, laskee pihan perällä järvelle.

MATERIAALIT: Vesikatto konesaumattua peltiä, musta. Vesikaton varusteet katon sävyyn. Ulkoverhous rimalaudoitusta, keltaiseksi maalattu. Tiheämpi rimoitus ullakkokerroksen kattolyhdyissä. Vanhat kunnostetut ikkunat, vuorilaudat, nurkka- ja räystäslaudat valkoiseksi maalatut.

1908, 1908

Talousrakennuksessa punainen tiilikatto. Julkisivu sammalenvihreäksi maalattua rimalaudoitusta, jossa vuorilaudat keltaisella vihreällä. Sirolla paneelilla vuoratut ovet maalattu vihreäksi. Autotallin ovissa suuret takorautaiset saranat. Yksittäiset ovet ovat suhteessa alueen muihin säilyneisiin oviin leveitä, ikkunallisia ja viimeistelyjä.

Koristeaiheet, yksityiskohtien jyrkyvyys ja rakennusten mitta-kaava viestii rakennuksen merkittävydestä sahayhteisössä. Alkuperäinen rakennusmuoto ja yksityiskohtat säilyneet kunnostuksen pohjana. Talo on 1980-luvulla rakennetun Hintikankadun kadunpäänteenä lännessä.



**MAJALANKATU 17 992-32-31-2**

1980-luvun yksikerroksinen pientalo, jossa aumakatto. Rakennuksen suorakulmaisen muodon sisällä autotalli ja autokatos. Katulinjan myötäinen. Maasto tasaista. Pihalla pieni aumakattoinen talousrakennus, jossa vanha ovi, jonka yläpuolella ikkuna.

MATERIAALIT: Katto mustaa profiilipeltiä, vesikaton varusteet katon sävyyn. Ulkoverhous valkoista koristetiiltä, katoksen aukoissa kaariaiheet ja tiilipylväät. Ruskeat ikkunat, ovet ja vesipellit. Sirotepintainen sokkeli.

1989**MAJALANKATU 20 992-32-13-9**

1920-luvun pieni yksikerroksinen asuintalo ja talousrakennus. Vanhoja rakennusosia huollettu ja säilynyt. Päärakennuksessa umpikuisti pihan puolella. Ikkunat luultavasti alkuperäiset. Talousrakennuksessa kolme vanhaa ovea pitkällä sivulla, joista yhdessä vinokannatettu katos harjakaton poikkeutetun harjan alla. Pihalla toinen pieni rakennus, joka saattanut olla asuinkäytössä: pienet vanhat ikkunat, mutta ei nykyisin tulisijaa/savupiippua.

1930-luvun karttaan merkattu "poliisi Seelim Kovanen talo, myöh. Hintikalla". Pihapiirin sekä asuin- ja talousrakennuksen alkuperäinen henki tunnistettavissa hyvin.

1920, 1925, 1960

MATERIAALIT: Vesikatolla profiloitu peltikate, tummanharmaa. Ulkoverhous rimalaudoitusta, kermanvalkoiseksi maalattu. Ikkunat, vuori-, nurkka, ja avoräystään räystäslaudat valkoiseksi maalattu. Tuulettuvan alapohjan perustus luonnonkivillä. Talousrakennus vaaleankeltainen valkoisilla yksityiskohdilla, ovet maalattu oranssiksi. Sinkitty peltikate. Kolmannen rakennuksen verhous keltaiseksi maalattua rimalaudoitusta valkoisilla yksityiskohdilla, katolla sinkitty peltikate.



Tasainen puutarhamainen piha, jonka takana metsikköä: takana on ollut mansardikattoinen Hiskias Mårdin talo ja pihapiiri, jonne käytiin tontin oikeaa reunaa kulkevaa tietä. Mårdin talosta ja rakennuksista ei jääneitä jälkiä. Tontin pohjoispuolella on peltoaukea Majalankadun varrella, joka oli tyyppillistä kadun varren asuinrakennuksille.

MAJALANKATU 23 992-32-33-2

1990-luvun kaksikerroksinen erillispientalo, jossa toinen kerros harjakaton alainen. Kastelli-talopaketti. Ikkunat kaksiosaisia, joissa 6-ruutuiseksi tekevä pintaristikko. Tiensuuntaisen rakennuksen pitkällä sivulla poikkipäätyinen sisäänkäynnin umpikuisti. Puutarhamainen piha, jonka jälkeen maasto laskee ent. tiilitehtaan aluetta kohti. Paikalla ollut vanha talo.

MATERIAALIT: Katto punaista kattotiiltä, vesikaton varusteet katon sävyyn. Ulkoverhous kenttälaukoitusta, vaalean harmaaksi maalattu. Valkoiset umpiräystäät, ikkunat, ovet sekä vuori- ja nurkkalaudat. Kevytharkkosokkeli. Autotalli/talousrakennus päärakennuksen mukainen.

1996, 2012

**MAJALANKATU 24 992-32-13-5**

1910-luvun asuintalo, joka hieman pidempi muita aikansa asuintaloja. Tiensuuntainen harjakatto ja kapea runkosyvyys. Pihan puolella poikkipäätyinen harjakattoinen laajennusosa. Ikkunat uusittu vanhalla t-mallilla. Korkea perustus. Pihä laskee taakse itään, jossa pitkä mahd. hirsirakenteinen talousrakennus. Pitkällä sivulla neljä vaakaneloitua ovea takorautaisilla saranoina. Saattanut olla ollut osittain eläinsuojana. Rakennuksen kivijalka jatkuu huoneen verran vasemmalla.

1930-luvun kartassa "Viljo Liimataisen talo, myöh. Koljanderilla". Pihapiirin sekä asuin- ja talousrakennuksen alkuperäinen henki tunnistettavissa hyvin.

MATERIAALIT: Vesikatolla profiloitu peltikate, harmaa. Ulkoverhous rimalaudoitusta, punaiseksi maalattu. Avoräystäät alta punaiset, räystääs-, nurkka- ja vuorilaudat valkoiset. Laudoilla verhoiltu kivijalka. Talousrakennuksessa vaakanelointi, punaiseksi maalattu ja valkoiset yksityiskohdat. Katolla huopakate kolmiorimoilla. Ovet ruskeaksi maalattuja.

1912, 1912**MAJALANKATU 26 992-32-30-9**

1980-luvun yksikerroksinen pientalo, jossa harjakatto. Rakennuksen pitkällä sivulla poikkipäätyinen sisäänkäynnin avokuisti. Asuinrakennuksessa autotalli. Katulinjan myötäinen, puutarhamainen pihä, maasto tasaista.

MATERIAALIT: Katto ruskeaa kattotiiltä. Ulkoverhous valkoista sileäpintaista tiiltä 1/2 tiilen limityksellä ja valkoisella saumalla. Ullakkokerros ruskeaksi maalattua pystypuupaneelia. Ruskeaksi maalatut umpiräystäät. Ikkunat, ovet, vesipellit ruskeat. Vaaleanruskea sokkeli.

1985**MAJALANKATU 28 992-32-30-8**

1920-luvun pientalo, jota uusittu 1980-luvulla. Yksikerroksisessa asuinrakennuksessa tiensuuntainen harjakatto ja pulpettikattoinen laajennusosa pihan puolella. Ullakkokerroksen päädyissä ikkunat. Pihalla uudempiä talousrakennuksia.

MATERIAALIT: Vesikatto peltiä, punaiseksi maalattu. Ulkoverhous vaaleaa rakennuslevyä ja ullakkokerros tummanvihreäksi maalattua vaakanelointia. Vuori- ja nurkkalaudat tummanvihreät. Ikkunapuitteet valkoiset ja ullakkokerroksessa puun väriset. Valkoiseksi maalatut avoräystäät. Talousrakennukset ruskeita.

1930-luvun kartassa "Jussi Kankaisen talo".

1928**MAJALANKATU 30 992-32-30-7**

1920-luvun pieni asuintalo piharakennuksineen. Päärakennuksena tiensuuntainen harjakattoinen hirsirakennus, jossa pihan puolella kuisti/laajennusosa. Pihan perällä talousrakennus. Sivussa pieni asuinrakennus/saunamökki. Inventoinnin hetkellä päärakennus ja talousrakennus osittain sortuneet.

1930-luvun kartassa "Kalle Virtasen ja Puttosen talo".

MATERIAALIT: Ollut kolmiorimahuopakatto, punaiseksi maalatut hirret ja valkoiset ikkunat. Yhdellä seinällä näkyvissä eristelevy ja pystyrimoitus, joka ollut luultavasti viimeisin pintaverhous. Toisessa rakennuksessa pystyrimoitus.

1928, 1938

**PORTTILANKATU 3 992-32-38-2**

1940-luvulla rakennettu suuri erillispientalo, jossa useita katto-
muotoja. Paikalla ollut Mäntyniemeksi kutsuttu sahanomistajan
talo, joka uudelleenrakennettu 1940-luvulla samalle paikalle.
Päämuotona tiensuuntainen harjakatto, josta nousee ikkunali-
nen kattolyhty. Kuisteissa aumakatot. Sisääntulon umpikuisti
viisikulmainen. Ensimmäinen kerros vaaleaa tiiltä, harjakaton
alainen kerros puista pysty- ja vaakaverhousta. Pihalla tiilikat-
toinen pitkä talousrakennus, jossa pitkällä sivulla kaksi kaksio-
vistä hallin ovea ja kaksi muuta ovea. Ovet vinolaudoitettuja ja
kiinnitetty suurilla takorautaisilla saranoilla.

Talousrakennuksessa ja rakennusten sijoittelussa on säilynyt
entisen pihan luonnetta, vaikka alkuperäisiä Mäntyniemen
rakennuksia (U-muotoinen kartano, talli, navetta, varasto,
paja, kanala, leivintupa, huvimaja, uimakoppi, yht. sauna) ei
ole säilynyt lainkaan.

MATERIAALIT: Musta profiilipeltikatto. Vesikaton varusteet
katon sävyyn. Ulkoverhous tiiltä ja puuta: luonnonvalkoinen
tiili juoksulimityksellä 1/3-tiilen siirtymällä, vaalealla rappauk-
sella. Puuverhous maalattu vaalean keltaiseksi. Talousraken-
nuksessa punainen tiilikatto, lämpimän vihreäksi maalattu
rimalaudoitus, ovissa eri vihreän sävy, nurkka- ja vuorilaudat
maalattu valkoiseksi.

1946, 1950**PORTTILANKATU 5 992-32-38-1**

2000-luvun suuri erillispientalo jossa alppityylinen harjakatto
pääty tietä kohti. Korkeimmalla kohdalla autotalli/talousraken-
nus, alempana rinteessä rinnetatkaisullinen pääarakennus, jossa
rakennuksen pohjakerros sulautuu maastoon. Pitkät räystäät,
joiden alla kulkee ympärikierrättävä kuisti. Rakennuksessa vai-
kutteita alppityylistä. Harjakaton suuntaisten kattopalkkien päät
ja aukotusten vuorilautojen päät viistottu/pyörästetty alakul-
masta. Eri kokoisia ikkunoita, joissa pintaruudukot. Rakennettu
rinnemaasto laskee vaiheittain etelään järvelle. Puutarhamai-
nen piha, jossa valkoiseksi maalattua lauta-aitaa, seulanpää-
kivimuureja, valettuja tasanteita, laatoituksia ja istutuksia.
Rakennettu rakennuttajan suunnittelun pohjalta paikallisen
Kodikas-Talojen valmistamista elementeistä.

Rinteen juuressa rannalla sijaitsi Mäntyniemen Leipomoksi
tai Alatuvasi kutsuttu asuintalo ja leivintupa. Vierellä län-
nessä oli yhteinen sauna, jonka laiturissa pysäköi höyrylaiva
Uurastaja. Rinteen yläpäässä sijaitsi Mäntyniemen kanala.

MATERIAALIT: Musta palahuopakatto. Vesikaton varusteet
katon sävyyn. Ulkoverhous puuta: vaakapaneeli, maalattu
vaaleanvihreä. Valkoiseksi maalatut umpiräystäät, nurkka- ja
vuorilaudat, vesipellit ja koristeaiheet. Rinnetatkaisun toinen
kiviaineinen kerros rapattu vaalean harmaaksi, jossa vuorilau-
dat seinän sävyyn.

2014, 2013**PORTTILANKATU 7 992-32-38-4**

2000-luvun suuri erillispientalo, jossa useita kattomuotoja.
Päämuotona tiensuuntainen harjakatto, josta nousee poikki-
päätyinen keskifrontoni ulkonevalla etukuistilla. Rakennuksessa
klassismin henkistä symmetriaa ja koristeaiheita; pylväitä,
pilastereita, kattokolmio, friisilauta. Eri kokoisia ikkunoita, joissa
pintaruudukkoja. Rakennusmassasta nousevissa kuisteissa
matalat aumakatot. Puutarhamainen etupiha. Maasto laskee
etelään järvelle, jossa saunarakennus.

MATERIAALIT: Katto ruskeaa kattotiiltä. Vesikaton varusteet
katon sävyyn. Ulkoverhous puuta: vaakaverhous. Maalattu
vaaleanharmaa. Valkoiseksi maalatut umpiräystäät, nurkka-
ja vuorilaudat, vesipellit ja koristeaiheet. Harmaa sokkeli.

2009, 2020

**PORTTILANKATU 9 992-32-38-5**

2000-luvun suuri erillispientalo, jossa useita kattomuotoja. Päämuotona tiensuuntainen jyrkkä harjakatto, josta nousee kaksi ikkunallista harjakattoista frontonia. Rakennuksen päätykolmioissa ja kuistien yläosissa kaariaiheet. Rakennuksen kuisteissa ja järvenpuoleisessa näköalatornissa aumakatot. Eri kokoisia ikkunoita, joissa pintaruudukkoja ja -ristejä. Rakennuksessa jugend- ja sveitšiläistyilin henkeä nykyaikaisesti toteutettuna.

2007, 2007

MATERIAALIT: Katto ruskeaa kattotiiltä. Vesikaton varusteet katon sävyyn. Ulkoverhous puuta: vaaka-pystyverhous, jossa pystyverhouksen sahakuvioinen reuna laskeutuu vaakalaudoituksen päälle. Maalattu tumma siniharmaa. Valkoiseksi maalatut avoräystäät, nurkka- ja vuorilaudat, vesipellit ja koristeaiheet. Harmaa sokkeli.

**MORTINKATU 6 992-32-29-2**

1990-luvun yksikerroksinen harjakattoinen pientalo, jossa poikki päätyinen sisäänkäynnin avokuisti pitkällä sivulla. Katulinjan myötäinen, puutarhamainen piha jossa maasto tasaista. Asuinrakennuksessa autotalli.

MATERIAALIT: Vesikatto saumattua peltiä, punainen. Vesikaton varusteet katon sävyyn. Ulkoverhous puuta: pystypaneeli ja ullakkokerroksessa vaakapaneeli, maalattu vaalea keltainen. Valkoiseksi maalatut umpiräystäät. Ovet ja ikkunapuitteet ruskeat. Vesipellit, nurkka- ja vuorilaudat valkoiset. Tummanharmaa sokkeli.

1990**MORTINKATU 7 992-32-30-1**

1990-luvun yksikerroksinen harjakattoinen pientalo, jonka poikkeutetun harjan alla avokuisti pitkällä sivulla. Katulinjan myötäinen, puutarhamainen piha jossa maasto tasaista. Asuinrakennuksessa autotalli.

MATERIAALIT: Vesikatolla tiilikate, ruskea. Vesikaton varusteet katon sävyyn. Ulkoverhous valkoista koristetiiltä 1/3 juoksulimityksellä. Ullakkokerroksessa vaakapaneeli, maalattu valkoinen. Tumma räystäslauta, valkoiseksi maalatut räystäänaluset. Ikkunat, vesipellit ja vuorilaudat valkoiset. Tummanharmaa sokkeli.

1990**MORTINKATU 8 992-32-29-1**

1980-luvun yksikerroksinen harjakattoinen pientalo, jonka poikkeutetun harjan alla sisäänkäynnin katos pitkällä sivulla. Katulinjan myötäinen, puutarhamainen piha jossa maasto tasaista. Asuinrakennuksessa autotalli.

MATERIAALIT: Vesikatto profiloitua peltiä, musta. Vesikaton varusteet katon sävyyn. Ulkoverhous valkoista sileäpintaista tiiltä 1/3 juoksulimityksellä. Ullakkokerros vaakapaneelia, mustaksi maalattu. Ruskeaksi maalatut umpiräystäät, räystäänaluset valkoiset. Ikkunapuitteet, ovet ja kuistin koristeaiheet vaaleanruskeita. Vesipellit ja sokkeli mustat.

1987**MORTINKATU 9 992-32-30-2**

1980-luvun yksikerroksinen harjakattoinen pientalo, jossa poikki päätyinen sisäänkäynnin avokuisti pitkällä sivulla. Katulinjan myötäinen, puutarhamainen piha jossa maasto tasaista. Asuinrakennuksessa autotalli.

MATERIAALIT: Vesikatolla tiilikate, ruskea. Ulkoverhous valkoista keltaista sileäpintaista tiiltä 1/3 juoksulimityksellä. Ullakkokerros ja aukotusten yläpuoliset kentät vaakapaneelia, ruskeaksi maalattu. Ruskeaksi maalatut umpiräystäät. Ikkuna- ja oviaukot, vesipellit ja kuistin koristeaiheet ruskeita. Ruskea sokkeli.

1986

**MORTINKATU 10 992-32-28-4**

1980-luvun yksikerroksinen harjakattoinen pientalo, jossa sisäänvedetty sisäänkäynnin katos. Katulinjan myötäinen, puutarhamainen piha jossa maasto tasaista. Asuinrakennuksessa autotalli.

MATERIAALIT: Vesikatto profiloitua peltiä, tummanruskea. Vesikaton varusteet katon sävyyn. Ulkoverhous valkoista sileäpintaista tiiltä 1/3 juoksulimityksellä. Ullakkokerros ja aukotusten yläpuoliset kentät pystylomalaudoitusta, lämpimän ruskeaksi sävytetty. Tummat umpiräystäät, räystäänaluset valkoiset. Ikkunapuitteet ja ovet lämpimän ruskeita. Vesipellit ruskeat, tiilisaumat ja sokkeli punertavan ruskeat.

1985**MORTINKATU 11 992-32-30-3**

1980-luvun yksikerroksinen harjakattoinen pientalo, jossa poikkipäätyinen sisäänkäynnin avokuisti pitkällä sivulla. Katulinjan myötäinen, puutarhamainen piha jossa maasto tasaista. Asuinrakennuksessa autotalli.

MATERIAALIT: Vesikatto aaltopeltiä, musta. Vesikaton varusteet katon sävyyn. Ulkoverhous valkoista koristetiiltä 1/3 juoksulimityksellä. Ullakkokerros vaakapaneelia, mustaksi maalattu. Ruskeaksi maalatut umpiräystäät, räystäänaluset valkoiset. Ikkunapuitteet, vesipellit ja ovet ruskeita. Kuistilla tiilipylväät julkisivutiiltä, puukaiteet valkoiseksi maalatut. Harmaa sokkeli.

1987**MORTINKATU 12 992-32-28-3**

1980-luvun yksikerroksinen harjakattoinen pientalo, jossa poikkipäätyinen sisäänkäynnin avokuisti pitkällä sivulla. Katulinjan myötäinen, puutarhamainen piha jossa maasto tasaista. Asuinrakennuksessa autotalli. Etupihalla suojakavillisuutta.

MATERIAALIT: Vesikatto aaltopeltiä, ruskea. Vesikaton varusteet katon sävyyn. Ulkoverhous valkoista tiiltä 1/2 tiilen limityksellä. Ullakkokerros pystypaneelia, ruskeaksi maalattu. Ruskeaksi maalatut umpiräystäät, räystäänaluset valkoiset. Ikkunapuitteet, vesipellit, ovet ja kuistin koristeaiheet ruskeita. Harmaa sokkeli.

1985**MORTINKATU 13 992-32-30-4**

1980-luvun yksikerroksinen harjakattoinen pientalo, jossa sisäänvedetty sisäänkäynnin katos. Katulinjan myötäinen, puutarhamainen piha, jossa maasto laskee takapihalle. Asuinrakennuksessa ollut luult. autotalli.

MATERIAALIT: Vesikatto aaltopeltiä, ruskea. Vesikaton varusteet katon sävyyn. Ulkoverhous keltaista koristetiiltä 1/2 tiilen limityksellä. Ullakkokerros vaakapaneelia, ruskeaksi maalattu. Ruskeaksi maalatut umpiräystäät ja räystäänaluset. Ikkunapuitteet, vesipellit ja ovet ruskeita. Ruskea sokkeli. Talousrakennus vaakapaneloitu ruskeilla yksityiskohdilla, keltaiset ikkunat ja ovet.

1985

**MORTINKATU 15 992-32-30-5**

1980-luvun yksikerroksinen harjakattoinen pientalo, jossa poikkipäätyinen sisäänkäynnin avokuisti pitkällä sivulla. Kuistissa ja autotallin aukossa kaariaiheet tiilestä. Katulinjan myötäinen, puutarhamainen piha jossa maasto laskee takapihalle. Asuinrakennuksessa autotalli, jonka sisäänkäynti sisäänvedetty muusta rakennuksesta.

MATERIAALIT: Vesikatto aaltopeltiä, musta. Vesikaton varusteet katon sävyyn. Ulkoverhous valkoista tiiltä 1/3 juoksulimityksellä. Valkoiseksi maalatut umpiräystäät ja räystäänaluset. Ikkunapuitteet, vesipellit valkoiset, ikkunoita kehystää ulkonevat tiilikoristeet. Kuistilla tiilipylväät julkisivutiiltä, puukaiteet valkoiseksi maalatut. Sirotepintainen sokkeli.

1989**MORTINKATU 16 992-32-2-8**

1990-luvun yksikerroksinen harjakattoinen pientalo, jossa sisäänkäynnin kuisti poikkeutetun harjan alla. Poikittain katulinjaan nähden. Puutarhamainen piha, jonka maasto nousee tien tasosta. Luultavasti paritalo, jossa kaksi erikokoista asuntoa.

MATERIAALIT: Katto ruskeaa kattotiiltä. Vesikaton varusteet katon sävyyn. Ulkoverhous pystypuupaneelia, ullakkokerroksessa vaakapaneeli. Valkoiseksi maalatut umpiräystäät ja räystäänaluset. Ikkunapuitteet ja ovet ruskeat, vesipellit valkoiset. Vuori- ja nurkkalaudat valkoiset. Sirotepintainen sokkeli. Talousrakennus päärakennuksen mukainen.

1993**MORTINKATU 17 992-32-1-1**

1990-luvun yksikerroksinen harjakattoinen pientalo, jossa sisäänkäynnin kuisti poikkeutetun harjan alla. Sisäänkäynnin yllä ikkunallinen kattolyhty. Katulinjan myötäinen. Autokatos asuinrakennuksen katon alla. Puutarhamainen piha, maasto laskee takapihalle.

MATERIAALIT: Katto ruskeaa kattotiiltä. Vesikaton varusteet katon sävyyn. Ulkoverhous pysty- ja vaakapaneelia, paneloinnissa suuntaa vaihtavia koristekenttiä, vaalean harmaaksi maalattu. Valkoiset umpiräystäät, ikkunat, ovet, vuori- ja nurkkalaudat, vesipellit ja koristeaiheet.

1997**MORTINKATU 19 992-32-1-2**

2000-luvun yksikerroksinen pientalo, jossa useita katto-
muotoja. Sisäänkäynnin kuisti poikkeutetun harjan alla. Päämuotona harjakatto, jonka lyhyet sivut aumakattoiset. Katulinjan myötäinen. Autokatos asuinrakennuksen katon alla. Puutarhamainen piha, maasto laskee takapihalle.

MATERIAALIT: Katto ruskeaa kattotiiltä. Vesikaton varusteet katon sävyyn. Ulkoverhous vaaleaa tiiltä valkoisella saumalla. Ullakkokerros pystypaneelia, valkoiseksi maalattu. Valkoiset umpiräystäät, ikkunat, ovet, vesipellit ja koristeaiheet.

2001

**HINTIKANKATU 7 992-32-29-3**

1980-luvun yksikerroksinen harjakattoinen pientalo, jossa harjan poikkeuksen alla avokuiasteja. Asuinrakennuksessa autotalli. Katulinjan myötäinen. Kadun varressa seulanpääkivirinne. Maasto laskee loivasti länteen. Luultavasti rakentanut ja suunnitellut Tauno Mikkonen, joka rakentanut useat naapuruston pientalot 1980- ja 1990-luvuilla.

MATERIAALIT: Vesikatto konesaumattua peltiä, musta. Vesikaton varusteet katon sävyyn. Ulkoverhous puuta: leveä pystylomalaudoitus, maalattu punainen. Mustaksi maalatut umpiräystäät, räystäänaluset valkoiset. Ikkuna- ja oviaukot hienovaraisesti kehystetty ulkonevalla valkoiseksi maalatulla smyygilaudalla, ei vuorilautoja. Ikkunapuitteet, ovet ja vesipellit valkoisia. Harmaa sokkeli.

1987**HINTIKANKATU 9 992-32-29-4**

1980-luvun yksikerroksinen harjakattoinen pientalo. Sisäänkäynti pitkältä sivulta, ei katosta. Asuinrakennuksessa autotalli. Katulinjan myötäinen. Puutarhamainen piha. Maasto laskee loivasti länteen. Saattaa olla Tauno Mikkosen rakentama, joka rakentanut useat naapuruston pientalot 1980- ja 1990-luvuilla.

MATERIAALIT: Vesikatto konesaumattua peltiä, musta. Vesikaton varusteet katon sävyyn. Ulkoverhous puuta: leveä pystylomalaudoitus ja seinän yläosassa vaakapaneeli, maalattu punainen. Mustaksi maalatut umpiräystäät. Ikkuna- ja oviaukot kehitystetty ruskealla smyygilaudalla, ei vuorilautoja. Ikkunapuitteet ja ovet ruskeita, vesipellit mustat. Harmaa sokkeli.

1988**HINTIKANKATU 11 992-32-28-1**

1980-luvun yksikerroksinen harjakattoinen pientalo, jossa poikkipäätyinen sisäänkäynnin avokuisti pitkällä sivulla. Asuinrakennuksessa autotalli, taaksevedetty rakennuksen massasta. Katulinjan myötäinen, puutarhamainen piha jossa maasto laskee loivasti länteen.

MATERIAALIT: Vesikatto konesaumattua peltiä, ruskea. Vesikaton varusteet katon sävyyn. Ulkoverhous pitkää punatiiltä 1/3 juoksulimityksellä. Ullakkokerroksessa ja kuistin yläosassa pystylomalaudoitus, maalattu ruskea. Umpiräystäät ruskealla räystäslaudalla ja valkoisella alapinnalla. Ikkunapuitteet lämpimän ruskeaksi sävytettyä puuta, pellitykset ruskeat. Ruskea sokkeli.

1987**HINTIKANKATU 12 992-32-26-1**

1980-luvun yksikerroksinen harjakattoinen pientalo, jossa poikkipäätyinen sisäänkäynnin avokuisti pitkällä sivulla. Katulinjan myötäinen, puutarhamainen piha jossa maasto nousee loivasti itään. Takapihalla autotallirakennus. Etupihalla suojakasvillisuutta.

MATERIAALIT: Vesikatto profiloitua peltiä, musta. Vesikaton varusteet katon sävyyn. Ulkoverhous puuta: leveä pystylomalaudoitus, maalattu punainen. Valkoiseksi maalatut umpiräystäät. Ovet, ikkunapuitteet, vesipellit, nurkka- ja vuorilaudat valkoiset. Harmaa sokkeli.

1987

**HINTIKANKATU 13 992-32-28-2**

1980-luvun yksikerroksinen harjakattoinen pientalo, jossa poikkipäätynen sisäänkäynnin avokuisti pitkällä sivulla. Katulinjan myötäinen, puutarhamainen piha jossa maasto nousee loivasti itään. Asuinrakennuksessa autotalli. Etupihalla suojakasvillisuutta.

MATERIAALIT: Vesikatossa peltikate, aaltoprofiili. Ulkoverhous valkoista koristetiiltä 1/3 juoksulimityksellä, ullakkokerros ja aukotusten yläpuoliset kentät pystylomalaudoitusta, ruskeaksi maalattu. Mustaksi maalatut umpiräystäät, räystäänaluset valkoiset. Ikkuna- ja oviaukot ruskealla smyygilaudalla, ei vuorilautoja. Kuistissa valkoiseksi maalattua vaakarimoitusta. Ikkunapuitteet, ovet ja vesipellit ruskeita. Sirotepinainen sokkeli.

1987**HINTIKANKATU 14 992-32-26-2**

1980-luvun yksikerroksinen harjakattoinen pientalo, jossa harjan poikkeutuksen alla avokuisteja. Asuinrakennuksessa autotalli. Katulinjan myötäinen. Puutarhamainen piha, maasto nousee loivasti itään. Luultavasti rakentanut ja suunnitellut Tauno Mikkonen, joka rakentanut useat naapuruston pientalot 1980- ja 1990-luvuilla.

MATERIAALIT: Vesikatto konesaumattua peltiä, musta. Vesikaton varusteet katon sävyyn. Ulkoverhous puuta: leveä pystylomalau-doitus, maalattu punainen. Ullakkokerros vaakaneloitu. Mustaksi maalatut umpiräystäät, räystäänaluset valkoiset. Vuorilautojen päät suorat, ei nurkkalautoja. Ikkunapuitteet ja ovet ruskeita, valkoiset vesipellit. Harmaa sokkeli.

1989**HINTIKANKATU 16 992-32-2-1**

1980-luvun yksikerroksinen harjakattoinen pientalo, jossa avokuistin poikkeutetun harjan alla. Suuret tiilipylväät sisäänkäynnin molemmilla puoliilla. Asuinrakennuksessa autotalli. Katulinjan myötäinen, maasto tasaista.

MATERIAALIT: Vesikatto profiloitua peltiä, vaaleanruskea. Ulkoverhous punatiiltä 1/3 juoksulimityksellä. Ullakkokerroksessa ja kuistin yläosassa pystylomalau-doitus, maalattu ruskea. Umpiräystäät ruskealla räystääslaudalla. Ikkunapuitteet ja pellitykset ruskeat.

1987**HINTIKANKATU 18 992-32-2-2**

1990-luvun yksikerroksinen harjakattoinen pientalo, jossa avokuistin poikkeutetun harjan alla. Katulinjan myötäinen, maasto tasaista. Pihan puolella harjan alla kuisti, ja pihalla autotallirakennus. Luultavasti rakentanut ja suunnitellut Tauno Mikkonen, joka rakentanut useat naapuruston pientalot 1980- ja 1990-luvuilla.

MATERIAALIT: Vesikatto profiloitua peltiä, musta. Vesikaton varusteet katon sävyyn. Ulkoverhous tiiltä ja puuta: punatiili 1/3 juoksulimityksellä ja punertavalla saumalla. Ullakkokerroksessa vaakanelointi, mustaksi maalattu. Umpiräystäät, räystäänaluset valkoiset ja punainen räystääslauta. Pienet vuoratut kissanpenkit. Ikkuna- ja oviaukot kehystetty ulkonevalla valkoisella smyygilaudalla, ei vuorilautoja. Ikkunapuitteet ja ovet ruskeita. Kuistissa valkoiseksi maalattua vaakarimoitusta. Punainen sokkeli.

1990

**HINTIKANKATU 20 992-32-2-3**

1980-luvun yksikerroksinen harjakattoinen pientalo, jossa tiilikaariaiheita. Asuinrakennuksen päässä luultavasti ollut autotalli, joka muutettu asuinkäyttöön. Katulinjan myötäinen, maasto tasaista. Pihan puolella kaksiovinen autotallirakennus.

MATERIAALIT: Vesikatto profiloitua peltiä, musta. Vesikaton varusteet katon sävyyn. Ulkoverhous punatiiltä 1/3 juoksulimityksellä ja punertavalla saumalla Umpiräystäät, räystäänaaluset valkoiset ja tumma räystääslauta. Ikkuna- ja oviaukoissa ei vuorilautoja, ikkunapuitteet ja ovet lämpimän ruskeita. Kuistissa valkoiseksi maalattua vaakarimoitusta. Punainen sokkeli.

1986**LEINOSKATU 4 992-32-2-4**

1990-luvun yksikerroksinen harjakattoinen pientalo, jossa harjan poikkeituksen alla avokuisteja. Asuinrakennuksessa autotalli. Katulinjan myötäinen. Kadun varressa suojakasvillisuutta. Maasto tasainen.

Rakentanut ja suunnitellut Tauno Mikkonen, joka rakentanut useat naapuruston pientalot 1980- ja 1990-luvuilla. Pari viereiselle talolle: ovat viimeiseksi rakennetut Mikkosen rakentamista pientaloista.

MATERIAALIT: Vesikatto profiloitua peltiä, musta. Vesikaton varusteet katon sävyyn. Ulkoverhous puuta: leveä pystylomalaudoitus, maalattu punainen. Ullakkokerros vaakapaneloitu. Mustaksi maalatut umpiräystäät, räystäänaaluset valkoiset. Ikkuna- ja oviaukot hienovaraisesti kehystetty ulkonevalla valkoiseksi maalatulla smyggilaudalla, ei vuorilautoja, ei nurkkalautoja. Ikkunapuitteet ja ovet ruskeaksi maalatut, valkoiset vesipellit. Harmaa sokkeli.

1993**LEINOSKATU 6 992-32-2-9**

1990-luvun yksikerroksinen harjakattoinen pientalo, jossa harjan poikkeituksen alla avokuisteja. Asuinrakennuksessa autotalli, ja takapihalla verstaaksi ajateltu talousrakennus. Katulinjan myötäinen. Puutarhamainen piha. Maasto tasainen.

Rakentanut ja suunnitellut Tauno Mikkonen, joka rakentanut useat naapuruston pientalot 1980- ja 1990-luvuilla. Pari viereiselle talolle: ovat viimeiseksi rakennetut Mikkosen rakentamista pientaloista.

MATERIAALIT: Vesikatto konesaumattua peltiä, musta. Vesikaton varusteet katon sävyyn. Ulkoverhous puuta: leveä pystylomalaudoitus, maalattu punainen. Ullakkokerros vaakapaneloitu. Mustaksi maalatut umpiräystäät, räystäänaaluset valkoiset. Ikkuna- ja oviaukot hienovaraisesti kehystetty ulkonevalla valkoiseksi maalatulla smyggilaudalla, ei vuorilautoja, ei nurkkalautoja. Ikkunapuitteet ja ovet ruskeaksi maalatut, valkoiset vesipellit. Harmaa sokkeli.

1995