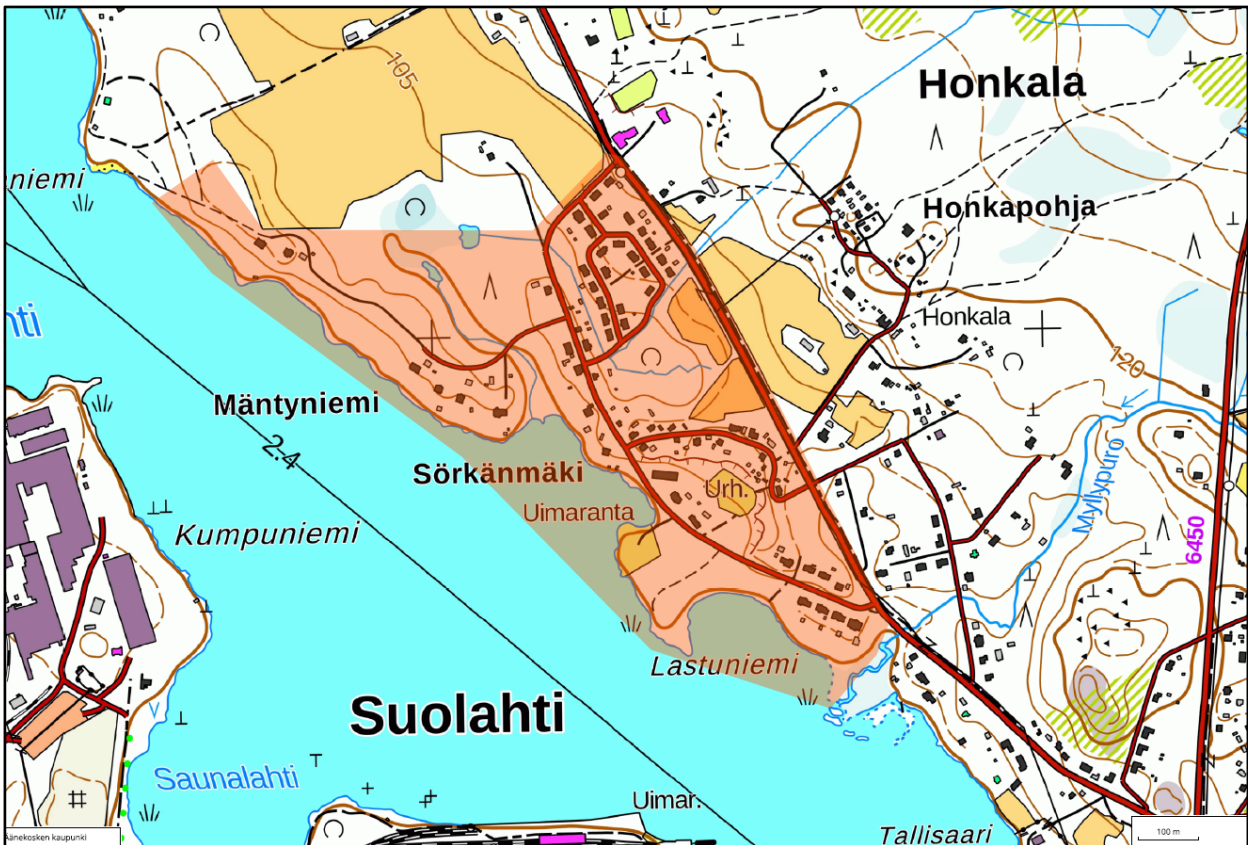
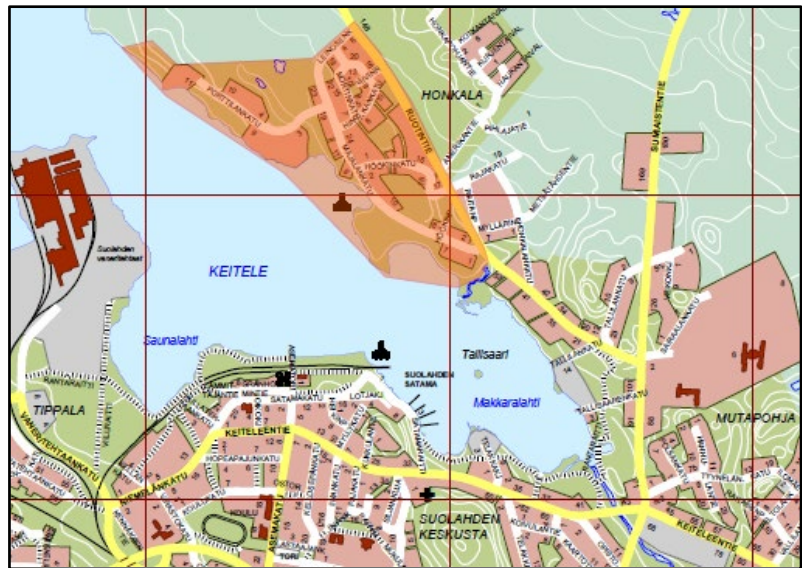


HONKALAN SÖRKÄNMÄEN ASEMAKAAVAN MUUTOS JA OSITTAINEN KUMOAMINEN

OSALLISTUMIS- JA ARVIOINTISUUNNITELMA (MRL 63 §)

15.1.2024/18.11.2024



1. SUUNNITTELUALUE

Suunnittelualueena on Suolahden Honkalan kaupunginosassa sijaitseva Sörkänmäen alue Ruotintien ja Keitele -järven välissä. Suunnittelualue sijaitsee noin 2 kilometrin etäisyydellä Suolahden keskustasta pohjoiseen. Suunnittelualue on pientalovaltaista taajamatyypistä asuinalueita sekä virkistysaluetta. Suunnittelualueen pinta-ala on noin 47,3 ha. Suunnittelualueen sijainti ja rajaus on esitetty kansilehdellä. Rajaus voi täsmentyä suunnittelun edetessä.

2. SUUNNITTELUN LÄHTÖKOHDAT JA TAVOITTEET

Maankäyttöpalveluilla on tavoitteena uudistaa Suolahden taajaman asemakaavaa laajempina kokonaisuuksina tulevien vuosien aikana. Asemakaavan muutoksella tarkastellaan Sörkänmäen alueen käyttötarkoitusta asumisen lisäksi virkistykseen. Asemakaavaprosessissa kumotaan vanhaa asemakaavaa suunnittelualueelta pääosin vesialueen ja viheralueiden osalta. Kaavamuutoksen yhteydessä tarkistetaan vanhentuneiden kaavamerkintöjen ja -määräysten ajantasaisuus sekä tutkitaan kaavassa osoitettujen aluevarausten tarpeellisuus.

3. SUUNNITTELUTILANNE

3.1. Valtakunnalliset alueidenkäyttötavoitteet

Valtakunnalliset alueidenkäyttötavoitteet ovat osa maankäyttö- ja rakennuslain mukaista alueidenkäytön suunnittelujärjestelmää. Tavoitteilla varmistetaan, että valtakunnallisesti merkittävät asiat huomioidaan kaavoituksessa ja valtion viranomaisten toiminnassa. Alueidenkäyttötavoitteiden avulla taitetaan yhdyskuntien ja liikenteen päästöjä, turvataan luonnon monimuotoisuutta ja kulttuuriympäristön arvoja sekä parannetaan elinkeinojen uudistumismahdollisuuksia. Niillä myös sopeudutaan ilmastonmuutoksen seurauksiin ja sään ääri-ilmiöihin.

Valtioneuvoston 14.12.2017 päättämät valtakunnalliset alueidenkäyttötavoitteet jakautuvat viiteen kokonaisuuteen:

1. Toimivat yhdyskunnat ja kestävä liikkuminen
2. Tehokas liikennejärjestelmä
3. Terveellinen ja turvallinen elinympäristö
4. Elinvoimainen luonto- ja kulttuuriympäristö sekä luonnonvarat
5. Uusiutumiskykyinen energiahuolto

3.2. Maakuntakaava

Keski-Suomen tarkistettu maakuntakaava on hyväksytty maakuntavaltuustossa 1.12.2017 ja se on tullut voimaan 26.1.2018. Koko Keski-Suomi on maakuntakaavassa osoitettu biotalouteen tukeutuvaksi alueeksi. Äänekosken ja Suolahden taajamat muodostavat alueen **seutukeskuksen / kuntakeskuksen** (ruskea ympyrä), jonka sisälle suunnittelualue osittain sijoittuu. Suunnittelualue on osa **seudullisesti merkittävää tiivistettävää taajamaa** (ruskea ruuturasteri). Lisäksi alue on kulttuuriympäristön vetovoima-alueita (ruskea vinorasteri) ja maakunnallisesti tärkeää pohjavesialuetta (siniharmaa pistekatko- viiva).



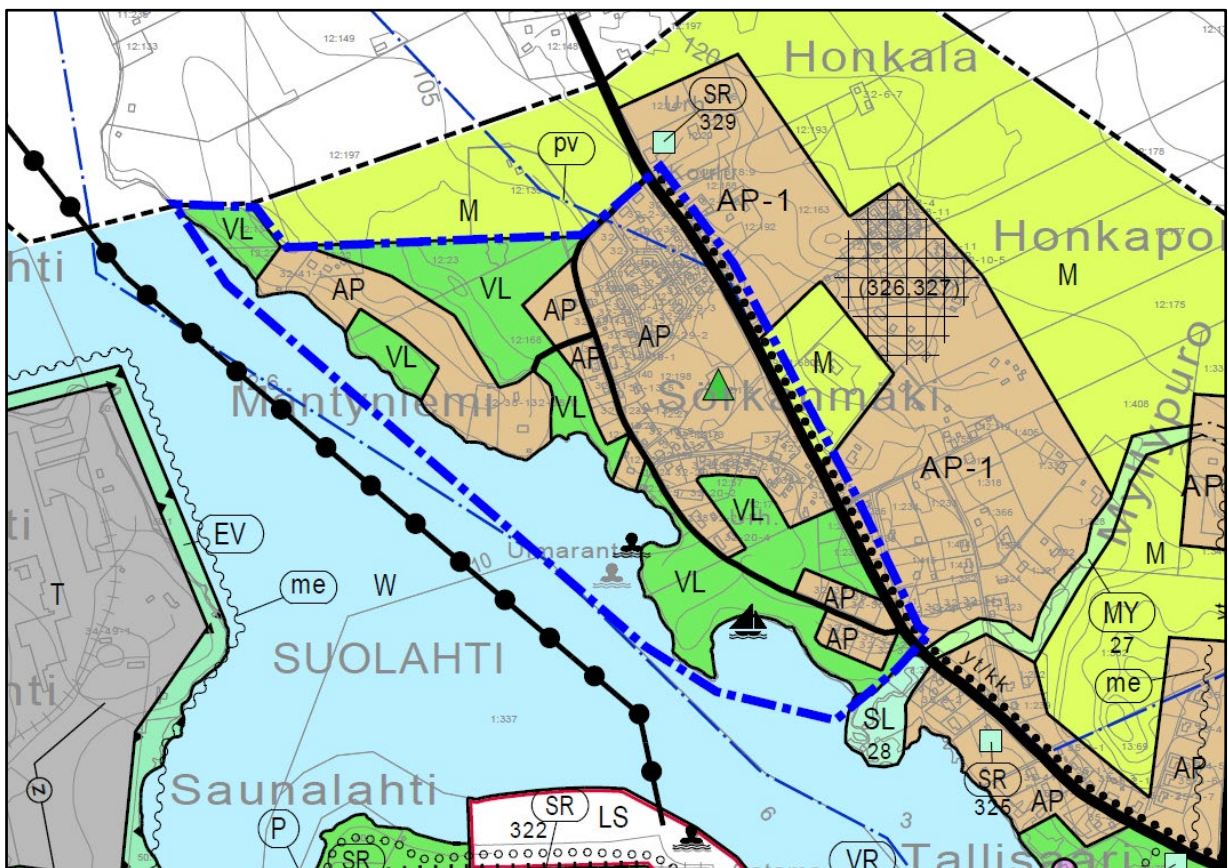
Kuva 1. Ote tarkistetusta Keski-Suomen maakuntakaavasta. Suunnittelualueen sijainti on osoitettu sinisellä nuolella.

Keski-Suomen maakuntakaava 2040

Keski-Suomen liitto käynnisti maakuntakaavan päivityksen loppuvuodesta 2020. Päivitys koskee koko Keski-Suomen maakunnan aluetta, Kuhmoinen pois lukien. Maakuntakaava päivitetään Keski-Suomen liiton rullaavan maakuntakaavoituksen periaatteiden mukaisesti. Rullaavassa maakuntakaavoituksessa voimassa olevaa maakuntakaavaa muutetaan kertyneiden muutostarpeiden mukaan. Kaavasta käytetään nimeä Keski-Suomen maakuntakaava 2040. Maakuntavaltuusto hyväksyi 8.12.2023 § 21 kaavaehdotuksen, joka käsitteli seudullisesti merkittävää tuulivoimatuotantoa ja liikenteen muutostarpeita. Lisäksi tarkasteltiin hyvinvoinnin aluerakennetta. Maakuntakaava 2040 muuttaa ja täydentää voimassa olevaa maakuntakaavaa näiden teemojen osalta, muilta osin 28.1.2020 lainvoimaan saanut Keski-Suomen maakuntakaava jää voimaan sellaisenaan. 8.12.2023 hyväksytty Keski-Suomen maakuntakaava 2040 on kuulutettu voimaan 19.3.2024. Maakuntakaava 2040 kaavakartalla ei ole merkintöjä suunnittelualueelle.

3.3. Yleiskaava

Suolahti 2020 osayleiskaava on hyväksytty kaupunginvaltuustossa 14.12.2009. Osayleiskaavassa suunnittelualueelle on osoitettu pientalovaltaista asuntoaluetta (AP) ja lähivirkistysaluetta (VL). Suunnittelualue rajoittuu etelästä Keitele-järveen, jonka ranta-alueelle on osoitettu symboli -merkinnällä uimaranta ja venesatama/venealkama. Suunnittelualueen itäreunalla on yhdystie/kokoojakatu Ruotintie, jonka varrelle on osoitettu kevyen liikenteen reitti (musta palloviiva). Asuinalueen keskiosaan on osoitettu leikkikenttä (vihreä kolmio). Pohjoisosassa kaava-alue rajoittuu maa- ja metsätalousvaltaiseen alueeseen (M). Alueella sallitaan maa- ja metsätalouteen liittyvä sekä kylämäinen rakentaminen. Asutusta ei saa sijoittaa 150-200 metriä lähemmäksi rantaviivaa. Kaava-alueen eteläosan kaakkoiskulma rajoittuu luonnonsuojelualueeseen (SL). Suunnittelualue on pääosin tärkeää tai vedenhankintaan soveltuvaa pohjavesialuetta. Alueella tapahtuva toiminta ei saa aiheuttaa maaperän eikä pohjaveden pilaantumista (ympäristönsuojelulaki 7§ ja 8§) tai näihin verrattavia ympäristöhaittoja.

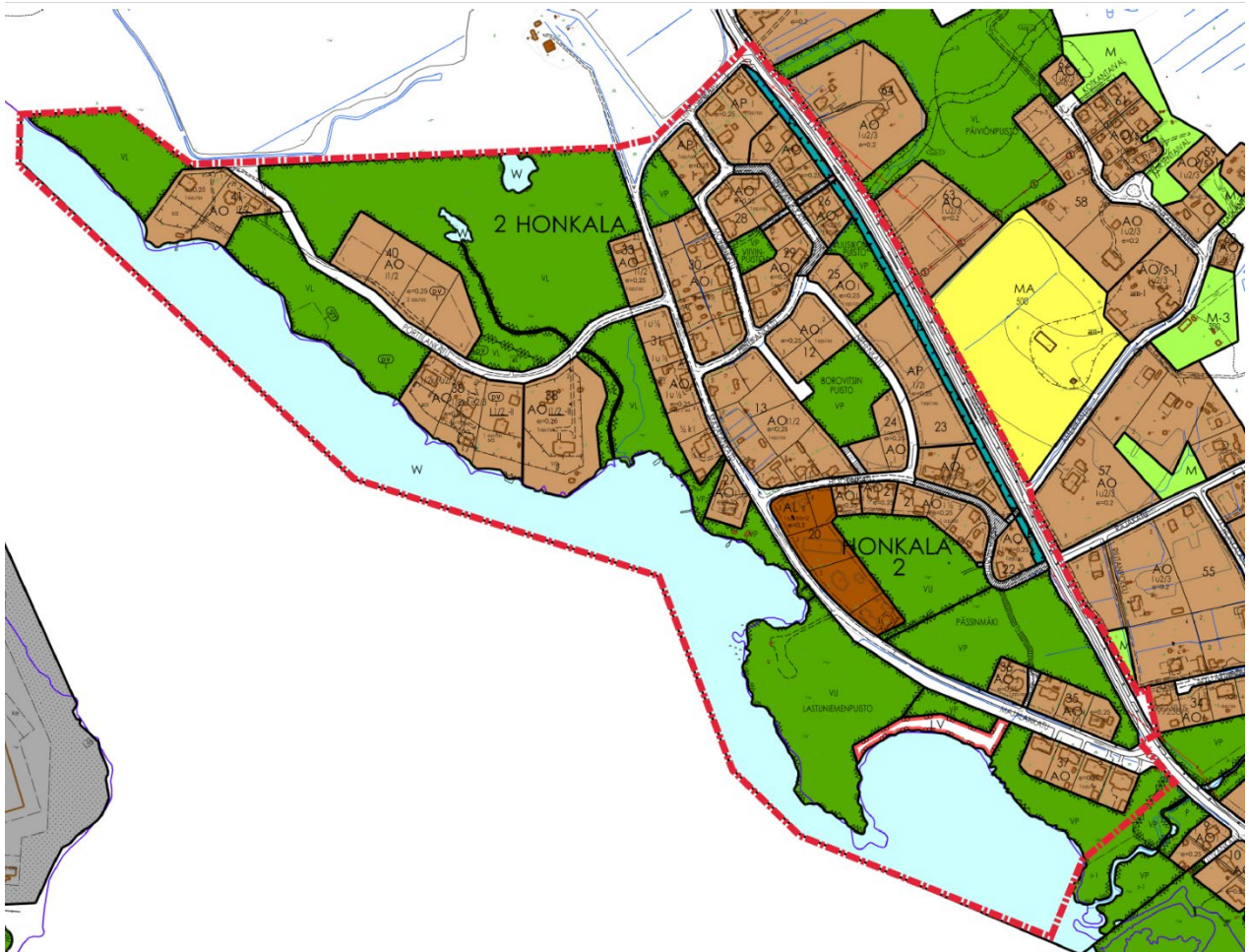


Kuva 2. Ote Suolahti 2020 osayleiskaavasta. Suunnittelualueen likimääräinen rajaus on osoitettu sinisellä katkoviivalla.

3.4. Asemakaava

Suunnittelualueella on voimassa 2.11.1982, 16.11.1995, 19.11.2001, 21.3.2005, 24.4.2006 ja 14.6.2021 hyväksytyt ja vahvistetut asemakaavat.

Voimassa olevassa asemakaavassa suunnittelualueelle on osoitettu erillispientalojen korttelialuetta (AO), asuinpientalojen korttelialuetta (AP), asuin-, liike- ja toimistorakennusten korttelialuetta (AL), puistoa (VP), lähivirkistysaluetta (VL), urheilu- ja virkistyspalvelualuetta (VU), venevalkamaa (LV), vesialuetta (W), erityisaluetta sähkövoiman siirtoa varten (E) ja katualuetta. Rannassa olevalle VL -alueelle on osoitettu sm -merkintä; Alueen osa, jolla sijaitsee muinaismuistolaitilla rauhoitettu kiinteä muinaisjäännös, entinen Pietiläisen konepajan kivijalka ja laiturin kiviarkun jäännökset. Alueen kaivaminen, peittäminen, muuttaminen ja muu siihen kajoaminen on muinaismuistolain nojalla kielletty. Aluetta koskevista toimenpiteistä ja suunnitelmista on pyydettyä Museoviraston lausunto.



Kuva 4. Ote ajantasa asemakaavasta. Suunnittelualueet on rajattu punaisella.

3.5. Muut selvitykset ja suunnitelmat

Aiemmat selvitykset ja suunnitelmat

- Suolahti 2020 osayleiskaavan aineisto
- Rakenneyleiskaava 2016 aineisto

Kaavatyön aikana tehtävät selvitykset

- Luontoselvitys
- Rakennusinventointi

4. VAIKUTUSTEN ARVIOINTI

Valtion ja kuntien viranomaisten tulee toiminnassaan ottaa huomioon valtakunnalliset alueidenkäyttötavoitteet ja edistää niiden toteutumista. Viranomaisten on myös arvioitava toimenpiteidensä vaikutuksia valtakunnallisten alueidenkäyttötavoitteiden kannalta. Valtakunnallisista alueidenkäyttötavoitteista ja alueen erityispiirteistä arvioidaan tätä kaavahanketta koskevat tavoitteet.

Kaavan vaikutukset kohdistuvat naapurikiinteistöihin, sosiaalisiin ja yhdyskuntataloudellisiin vaikutuksiin sekä ympäristöllisiin ja liikenteellisiin vaikutuksiin. Vaikutusten esiintyminen ja arviointi tapahtuu asiantuntijoiden, viranomaisten, maanomistajien, asukkaiden ja suunnittelijoiden kanssa yhteistyössä ja vuorovaikutuksessa. Kaavan tulee perustua riittäviin tutkimuksiin ja selvityksiin. Lähtökohtana ovat aiemmat suunnitelmat ja inventoinnit sekä kartat. Vaikutusten arvioinnissa verrataan kaavan mukaista tilannetta ja sen asetettuja tavoitteita nykytilanteeseen Vaikutusten arviointia tehdään läpi kaavaprosessin.

Kaavan vaikutuksia arvioidaan seuraavien ominaisuuksien osalta:

- 1) Ihmisten elinoloihin ja elinympäristöön
- 2) Rakennettu ympäristö ja yhdyskuntarakenne
- 3) Maisema-, kulttuuri- ja luonnonympäristö
- 4) Liikenne
- 5) Ilmastonmuutos / ilmastonmuutoksen huomioiminen
- 6) Sosiaaliset vaikutukset
- 7) Taloudelliset vaikutukset

Vaikutusten arviointi suoritetaan kaavaselostuksessa kaavoittajan toimesta.

5. OSALLISET

Osallisia ovat alueen maanomistajat, asukkaat ja yrittäjät sekä muut, joiden asumiseen, työnteekoon tai muihin oloihin kaava saattaa huomattavasti vaikuttaa. Osallisia ovat myös viranomaiset ja yhteisöt, joiden toimialaa kaavoitus käsittelee. Osallisilla on oikeus ottaa osaa kaavan valmisteluun, arvioida sen vaikutuksia ja lausua kaavasta mielipiteensä (MRL 62 §).

Kaavahankkeessa osallisia ovat:

- Suunnittelualueen ja lähiympäristön maanomistajat, yritykset, yhdistykset, vuokramiehet ja asukkaat sekä muut asianosaiset
- Asiantuntijaviranomaiset ja verkkojakajat:
 - o Keski-Suomen elinkeino-, liikenne- ja ympäristökeskus
 - o Keski-Suomen liitto
 - o Keski-Suomen museo
 - o Äänekosken Energia Oy
 - o Keski-Suomen pelastuslaitos
 - o Kaupunkirakennelautakunta
 - o Ympäristölautakunta
- Seurat ja yhdistykset, mm:
 - o Suolahden kyläyhdistys ry

6. OSALLISTUMISEN JA VUOROVAIKUTUKSEN JÄRJESTÄMINEN

Tiedottaminen

Kaavan vireille tulosta ja nähtävillä oloista tiedotetaan kaupungin kotisivuilla ja kaupungin ilmoituslehdissä (*Pikkukaupunkilainen* ja *Äänekosken Kaupunkisanomat Äks*).

Kaavaluonnos

Kaavan luonnosaineisto (kaavakartta ja kaavaselostus liitteineen) asetetaan nähtäville MRA 30 §:n mukaisesti kaupungin kotisivuille (www.aanekoski.fi), Äänekosken kaupungintalon aulaan ja Suolahden kirjastolle.

Luonnosvaiheen aikana osallisilla on mahdollisuus esittää mielipiteensä kaavasta kirjallisesti kuulutuksessa ilmoitettuun määräaikaan mennessä. Kaavasta pyydetään tarvittavat lausunnot viranomaisilta.

Kaavaehdotus

Kaavaehdotus pidetään virallisesti nähtävillä MRA 27 §:n mukaisesti 30 päivää kaupungin kotisivuilla, Äänekosken kaupungintalon aulassa sekä Suolahden kirjastossa.

Osallisilla on mahdollisuus jättää muistutus kaavaehdotuksesta. Kaavaehdotuksesta annettu muistutus tulee toimittaa kirjallisena kuulutuksessa ilmoitettuun määräaikaan mennessä. Muistutuksen tehneille, jotka ovat ilmoittaneet osoitteensa, ilmoitetaan kaupungin perusteltu kannanotto (vastine) esitettyyn muistutukseen. Kaavasta pyydetään tarvittavat lausunnot viranomaisilta.

Hyväksyminen

Kaupunginvaltuusto hyväksyy kaavaehdotuksen. Kaupunginvaltuuston päätöksestä voi valittaa Hämeenlinnan hallinto-oikeuteen.

7. KAAVAN LAATIJA JA AIKATAULU

Asemakaavahanke laaditaan kaupungin omana työnä. Kaavoitustyö käynnistetään vuonna 2024. Kevään ja kesän 2024 aikana tehdään luontoselvitys ja valokuvataan alueen rakennuskantaa. Kaavaluonnos asetetaan nähtäville loppuvuodesta 2024 ja kaavaehdotus on tavoitteena asettaa nähtäville vuoden 2025 aikana. Kaavan hyväksyminen ajoittuisi kevätkaudelle 2026.

8. YHTEYSTIEDOT

Äänekosken kaupunki / Kaavoitus
Hallintokatu 4
44100 ÄÄNEKOSKI

Kaavoituspäällikkö Nina Marjoniemi p. 040 717 7479
Kaavasuunnittelija Vilhelmiina Schroderus p. 0400 115 240
Kaavasuunnittelija Carita Kosonen p. 0400 115 241

Sähköpostiosoitteemme ovat muotoa. etunimi.sukunimi@aanekoski.fi

KAAVOITUSPROSESSI

Kaavoitusta säätelee maankäyttö- ja rakennuslaki (MRL) sekä maankäyttö- ja rakennusasetus (MRA). Äänekosken kaupungin hallintosäännön mukaan kaavoituksen käynnistämisestä päättää kaupunginhallitus. Asemakaavan ja yleiskaavan hyväksymisestä päättää kaupunginvaltuusto. Vähäiset asemakaavan muutokset hyväksyy kaupunginhallitus. Osallistumis- ja arviointisuunnitelmaa päivitetään kaavoitustyön edetessä.

OSALLISTU KAAVOITUKSEEN

MRL 63§

VIREILLETULOVAIHE

- Kaavoitusaloite.
- Kaupunginhallitus saattaa kaava-hankkeen vireille.
- Osallistumis- ja arviointisuunnitelma (OAS).
- Kuulutus vireilletulosta ja OAS:n nähtäville asettamisesta.

ANNA PALAUTETTA

- Voit antaa kirjallista palautetta OAS:sta.
- Palautteenanto-ohjeet kerrotaan kerrotaan OAS:n nähtäviltä tuloa käsittelevässä kuulutuksessa.

MRL 62§, MRA 30§

VALMISTELUVAIHE

- Kaavan tavoitteet ja lähtökohdat tarkentuvat.
- Kaavaluonnoksen hyväksyminen kaupunginhallituksessa.
- Kuulutus kaavaluonnoksen nähtäville asettamisesta.
- Luonnos nähtävillä.

KERRO MIELIPITEESI

- Valmisteluvaiheessa voidaan järjestää kaavahankkeeseen liittyviä yleisötilaisuuksia.
- Voit antaa kirjallisen mielipiteen kaavaluonnoksesta.
- Mielipiteenanto-ohjeet kerrotaan kuulutuksessa.

MRL 65§, MRA 27§ ja 19§

EHDOTUSVAIHE

- Kaavaehdotus valmistellaan kaavaluonnoksen sekä siitä saatujen palautteiden ja mahdollisten lisäselvitysten perusteella.
- Kaavaehdotuksen hyväksyminen kaupunginhallituksessa.
- Kuulutus kaavaehdotuksen nähtäville asettamisesta.
- Ehdotus nähtävillä 14 - 30 vrk.

ONKO MUISTUTETTAVAA?

- Voit antaa kirjallisen muistutuksen nähtävillä olevasta kaavaehdotuksesta.
- Muistutuksenanto-ohjeet kerrotaan kuulutuksessa.

MRL 52§, 37§, 67§

HYVÄKSYMINEEN

- Kaupunginhallitus tai -valtuusto päättää kaavan hyväksymisestä.

VOIT HAKEA MUUTOSTA

- Kaupunginhallituksen ja -valtuuston päätökseen voi hakea muutosta valituksella Hämeenlinnan hallinto-oikeudesta tai korkeimmasta hallinto-oikeudesta.

MRA 93§

KAAVAN VOIMAANTULO

Jos kaavan hyväksymispäätöksestä ei ole tehty valituksia tai jos valitukset on kumottu, kaava kuulutetaan voimaan